

# Årsrapport 2018



**Danske Spil**  
til glæde og til gavn



Godkendt på selskabets generalforsamling,  
den 27. marts 2019



Kate Jacquerot  
*dirigent*

#### Selskabsoplysninger

Danske Spil A/S  
Postboks 847  
Korsdalsvej 135  
2605 Brøndby  
Telefon: +45 36 72 00 11  
kontakt@danskespil.dk  
www.danskespil.dk  
CVR-nr.: 64 01 17 15

#### Aktionærer

Selskabets aktiekapital på 500.000 kr. er fordelt således:  
80 % Den Danske Stat  
10 % Danmarks Idrætsforbund  
10 % Danske Gymnastik- og Idrætsforeninger

## Indhold

Den administrerende direktør har ordet.....	5
Koncernoversigt 2018.....	6

### Beretninger

Danske Spil koncernen 2018.....	8
Hoved- og nøgletal – fem års oversigt.....	9
Udlodningsmidler .....	10
Datterselskaber 2018.....	12
Ledelsesberetning .....	16
Regnskabsberetning .....	18

### Påtegninger

Ledelsespåtegning.....	23
Den uafhængige revisors revisionspåtegning.....	24

### Regnskab 2018

Resultatopgørelse – 1. januar – 31. december .....	27
Balance pr. 31. december, aktiver .....	28
Balance pr. 31. december, passiver .....	29
Egenkapitalopgørelse pr. 31. december, koncern .....	30
Egenkapitalopgørelse pr. 31. december, Danske Spil.....	32
Pengestrømsopgørelse .....	34
Noter.....	35



## Den administrerende direktør har ordet

For Danske Spil bød 2018 på en rekordhøj bruttospilleindtægt. Det er vi stolte af, fordi det betyder, at vi kan levere et samlet samfundsbidrag på 2.845 mio. kr. tilbage til danskerne. 2018 bød også på et skridt i den rigtige retning for ansvarligheden på det danske spillemarked.

Danske Spil spiller for at vinde. Det er kernen i vores produkter og grundstenen i vores kultur. Vores resultater ville normalt have bragt os i det danske C25-index, men som statsligt ejet virksomhed spiller vi uden for den kategori, og den helt store vinder er altid det danske samfund.

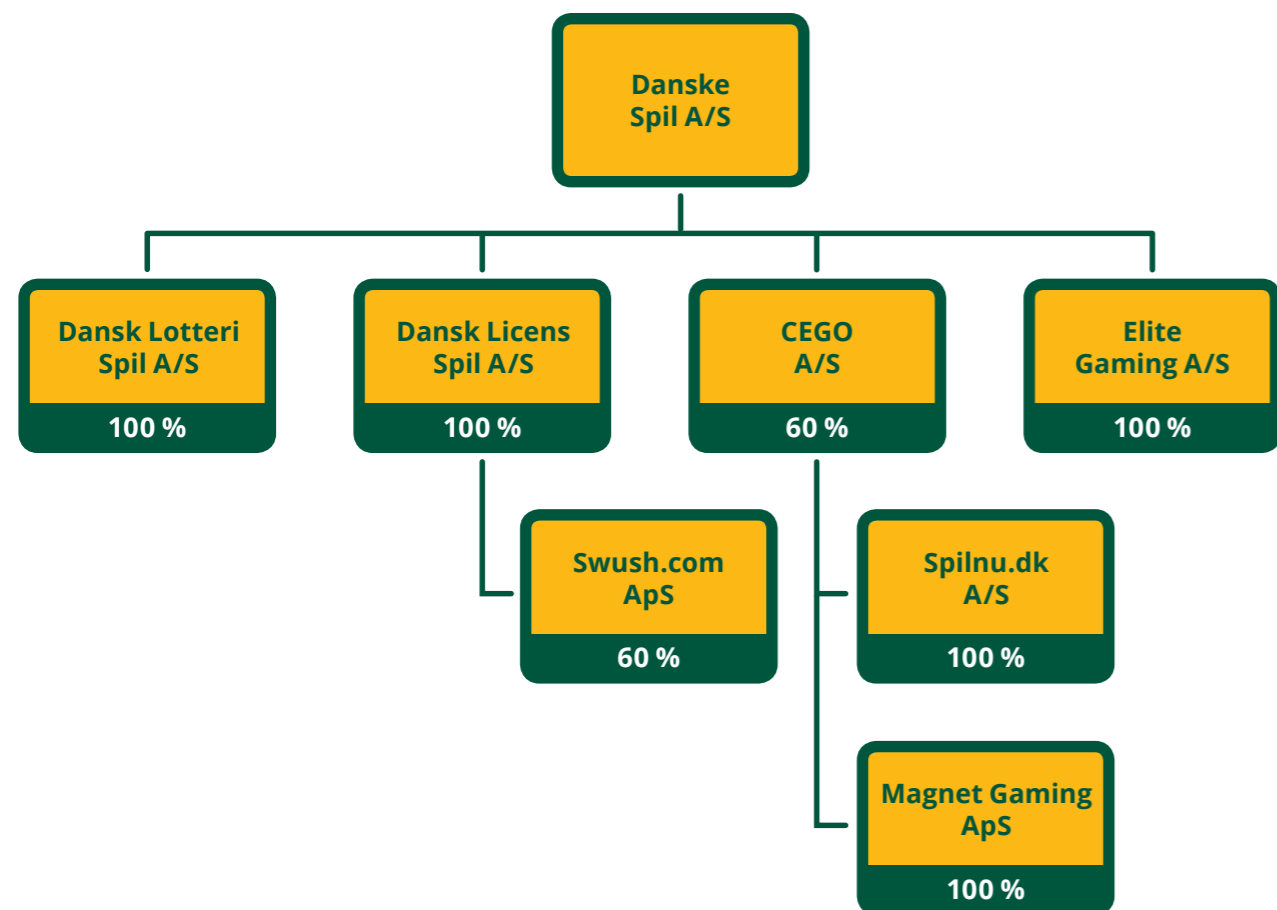
Danske Spils markante position på det danske spillemarked forpligter. For at kunne sende så stort et overskud tilbage til det danske samfund, skal vi drive en succesfuld forretning, men vi skal gøre det i balance med ansvarligheden. I praksis betyder det, at vi ikke vil tjene penge for enhver pris. Vi vil ikke tjene penge på sårbare grupper, dem der spiller for meget, eller dem der udnytter vores spil til andet end underholdning. Vi har et ansvar for at passe på vores kunder og beskytte spillet indefra mod bl.a. hvidvask og matchfixing. Danskerne kan med rette forvente, at vi sætter etik og ansvarlighed højt. Vi synes, det var meget positivt, da et bredt politisk flertal i sommer kom med en række nye tiltag til spiloven, der sætter tydeligere hegnspæle for ansvarligt spil, så vi ikke længere skal gå enegang på en række områder.

2018 vil for mig stå som et særligt år for Danske Spil. Vi har skiftet hele IT-centralnervesystemet både offline og online. Det er den største IT-transformation i Danske Spils historie. Den er udrullet sideløbende med, at vi har moderniseret og digitaliseret vores kerneforretning, så vores apps er blevet hurtigere og mere brugervenlige, og vores kunder nu i langt højere grad bliver mødt af digitale løsninger ude hos vores forhandlere. 2018 blev desuden året, hvor vi for første gang siden liberaliseringen tog markedsandele på en række af de liberaliserede spil. En udvikling vi arbejder benhårdt på at fastholde i 2019.

Jeg vil gerne sige tak til vores mange samarbejdspartnere, interessenter og kunder for de opgaver og oplevelser, vi har delt i 2018. En stor tak skal samtidig lyde til alle vores medarbejdere – dem jeg kalder *holdet*. Der går ikke mange af dem på dusinet, og jeg er glad og stolt over, at de har valgt at arbejde netop hos Danske Spil.

**Susanne Mørch Koch**  
administrerende direktør

## Koncernoversigt 2018



# Beretninger



## Danske Spil koncernen 2018

### Danske Spil A/S

Der er sket meget, siden selskabet Dansk Tipstjeneste blev stiftet i 1948. Nu er vi i stedet kendt som Danske Spil. Den første tipskupen med tolv kampe blev udstedt i 1949, og var tjenestens eneste produkt; nu udbyder vi en lang række underholdende spil. Men vores mission og unikke struktur er uforandret.

Danske Spil er ejet af danskerne, og vi er sat i verden for både at fornøje spillerne og skabe værdi for det danske samfund. Hver uge giver vi næring til drømmen om den helt store gevinst for cirka 800.000 danske Lottospillere, og begejstringen for sport og konkurrence deler vi med hundredtusindvis af danskere, som oddser og hepper på deres favorithold.

Tilførslen af midler til det danske samfund er rygraden i Danske Spils forretningsmodel. Overskud fra Danske Spil koncernens selskaber gives tilbage til statskassen, til almennyttige formål og Danmarks sports- og foreningsliv. Selv når spillet ikke giver gevinst, er der nogen, der vinder.

Midler skabt af overskud fra Danske Lotteri Spil bliver kaldt udlodningsmidler. Udlodningsmidlerne bliver fordelt efter en lovbestemt fordelingsnøgle af seks forskellige ministerier som støtte til almennyttige formål og gives hvert år til alt fra elitesport, fodboldskoler og ældreboere til bogudgivelser, naturstier og hospitalsklovne.

Mange almennyttige projekter er afhængige af støtte fra udlodningsmidlerne, og Danske Spil bliver vist en stor tillid. Den arbejder vi ufortrødent for at kunne leve op til, og vi værner med stolthed om positionen som danskernes foretrukne spillemarked.

### Hovedresultater

Danske Spils årsregnskab for 2018 viser et rekordresultat, der cementerer at Danske Spil er en rentabel virksomhed i et stærkt konkurrencepræget marked. Koncernens resultat blev i regnskabsåret 2018 1.748 mio. kr., mens årets BSI (bruttospilleindtægt = omsætning minus præmier) ramte et historisk højt niveau på 5.321 mio. kr. Det gør Danske Spil koncernens BSI og resultat markant højere end i 2017. BSI er steget 8 %, og resultatet efter skat er vokset med 6 %.

Resultatet er bedre end forventet, på trods af at Danske Spil i 2018 valgte at ruste sig til fremtiden med mange kunderettede forbedringer og de største investeringer i IT i selskabets historie.

Danske Spil er i sat i verden for at underholde, men i mindst lige så høj grad for at holde hånden under Danmarks sports- og foreningsliv. Danske Spils samfundsøkonomiske bidrag blev i 2018 2.845 mio. kr., hvilket er det højeste i Danske Spils historie. Bidraget stammer fra summen af statsafgifter, skat og overskud, og det fordeles blandt andet som udlodningsmidler til gavn for samtlige danskere.

Danske Lotteri Spil, der står for talspil som Lotto, Viking-lotto og Eurojackpot, fik i 2018 et resultat efter skat på 1.362 mio. kr. Danske Licens Spil, der driver de konkurrenceudsatte spil, som blandt andet Tips, Oddset og Casino, leverede et resultat i 2018 efter skat på 317 mio. kr. Resultatet for begge selskaber overstiger forventningerne til året.

Danske Spils markedsandele for sportsspil er steget i 2018 i et stærkt konkurrencepræget marked. Det kan kun lade sig gøre på grund af et stærkt hold og høj eksekveringskraft. Forudsætningen for fortsat at vinde markedsandele er, at vi vedholdende arbejder med at udvikle vores produkter og vores IT-plattform. Så vi er tilstede, hvor kunderne er, på mobilen, web eller i butikken.

Det kræver vedvarende investeringer at bevare positionen som Danmarks foretrukne spillemarked, som udvikler sig med rivende hast. Investeringerne har i 2018 har været på et rekordhøjt niveau, og det vil også fremadrettet være et strategisk nøglepunkt for Danske Spil.

Danske Spil har i 2018 gennemført den største IT-transformation i Danske Spils historie. Hele centralnervesystemet både online og offline blev skiftet på en gang i en IT-opdatering, der har været arbejdet på i flere år. Med opdateringen gennemførte vi blandt andet af hensyn til krav fra myndighederne en opsplitting af kundernes konti hos Danske Spil i hhv. en konto for de monopolbaserede spil og en konto for de konkurrenceudsatte spil – det vi i dag kalder for en rød og en blå konto. Hos Danske Spil har det været essentielt, at den store forandring betød så få gener som muligt for kunderne, hvilket i store træk er lykkedes.

## Hoved- og nøgletal – fem års oversigt

Mio. kr.	2018	2017	2016	2015	2014	Indeks 2017-2018
<b>Resultatopgørelse</b>						
Bruttospilleindtægter (BSI)	5.321	4.910	4.900	4.701	4.473	108
Statsafgifter	636	568	558	561	509	112
Forhandlerprovision mv.	724	710	755	766	755	102
Andre spilrelaterede omkostninger	267	218	201	169	115	123
<b>Overskud fra spil</b>	<b>3.694</b>	<b>3.414</b>	<b>3.386</b>	<b>3.205</b>	<b>3.094</b>	<b>108</b>
Andre indtægter	37	48	40	50	42	76
Administrationsomkostninger	1.250	1.177	1.066	981	929	106
<b>Resultat før af- og nedskrivninger (EBITDA)</b>	<b>2.480</b>	<b>2.285</b>	<b>2.361</b>	<b>2.274</b>	<b>2.207</b>	<b>109</b>
Af- og nedskrivninger	189	149	119	134	131	126
<b>Resultat før finansielle poster (EBIT)</b>	<b>2.291</b>	<b>2.135</b>	<b>2.242</b>	<b>2.140</b>	<b>2.076</b>	<b>107</b>
Finansielle poster	-52	-13	-19	-28	-13	406
<b>Årets resultat før skat (EBT)</b>	<b>2.239</b>	<b>2.122</b>	<b>2.222</b>	<b>2.112</b>	<b>2.062</b>	<b>105</b>
Skat af årets resultat	491	468	489	496	503	105
Årets resultat af fortsættende aktiviteter	1.748	1.654	1.733	1.615	1.560	106
<b>Årets resultat</b>	<b>1.748</b>	<b>1.654</b>	<b>1.733</b>	<b>1.615</b>	<b>1.560</b>	<b>106</b>
<b>Balance</b>						
Immaterielle aktiver	1.648	1.458	1.243	1.132	1.085	-
Materielle aktiver	240	239	175	150	178	-
Finansielle aktiver	23	8	0	0	0	-
Kortfristede aktiver	1.339	995	1.139	1.059	861	-
<b>Totale aktiver i alt</b>	<b>3.250</b>	<b>2.700</b>	<b>2.557</b>	<b>2.342</b>	<b>2.125</b>	-
<b>Egenkapital</b>	<b>2.044</b>	<b>1.810</b>	<b>1.552</b>	<b>1.430</b>	<b>1.321</b>	-
<b>Gældsforpligtelser</b>	<b>1.206</b>	<b>891</b>	<b>1.005</b>	<b>912</b>	<b>804</b>	-
<b>Pengestrømsopgørelse</b>						
Pengestrømme fra driftsaktivitet	2.161	2.032	1.808	1.724	1.692	-
Pengestrømme fra investeringsaktivitet	-377	-441	-161	-96	-334	-
Pengestrømme fra finansieringsaktivitet	-1.513	-1.421	-1.690	-1.430	-1.356	-
Investering i immaterielle og materielle aktiver	381	431	270	84	86	-
<b>Nøgletal</b>						
Overskudsgrad (EBIT/BSI)	43,1	43,5	45,8	45,5	46,4	-
Gennemsnitligt antal ansatte omregnet til fuldtid	533	501	439	396	381	105
Forhandlerantal	4.206	4.429	4.556	4.719	5.139	95
<b>Samfundsmæssigt overskud</b>						
Statsafgifter	636	568	558	561	509	112
Selskabsskat	491	468	489	496	503	105
Årets resultat for moderselskabet Danske Spil A/S*	1.718	1.638	1.715	1.601	1.551	105
<b>Samfundsmæssigt overskud i alt</b>	<b>2.845</b>	<b>2.674</b>	<b>2.762</b>	<b>2.659</b>	<b>2.563</b>	<b>106</b>

\* Efter minoritetsinteresser  
Forhandlerantallet er opgjort pr. 31.12.2018

## Udlodningsmidler

Udlodningsmidlerne har 70 år i træk støttet almennyttige formål i det danske sports- og foreningsliv. Helt nøjagtig sendte Danske Lotteri Spils lotterier i alt 1.362 mio. kr. videre til gode formål i 2018. Pengene er især gået til støtte af det frivillige arbejde i idrætsorganisationer. Men de går også til legepladser, Dyrenes Beskyttelse, nye undervisningsmaterialer og mange andre kultur-, kunst- og idrætsprojekter.

Lov om tipning, som banede vejen for at tjene penge på spil til gavn for samfundet, blev vedtaget i 1948, og rammen om udlodningsmidlerne fyldte således 70 år i 2018. Derfor inviterede Danske Spil til fødselsdagsfejring på Folkemødet på Bornholm i juni 2018, og mange af udlodningsmodtagerne deltog i fejringen. En fødselsdag er altid en mulighed for at se både tilbage og frem. Værdien af midlerne bliver for alvor tydelig, når man ser de mange aktiviteter og initiativer hos de foreninger og organisationer, der får støtte fra udlodningsmidlerne.

Udlodningen fra Danske Lotteri Spil udgør 1.209 mio. kr. for 2018 (2017: 1.044 mio. kr.) og fordeles i henhold til lov om udlodning af overskud fra lotteri, der trådte i kraft den 01.01.2018.

Mio. kr.	Danske Spil A/S	
	2018	2017
Overskud i Danske Lotteri Spil A/S	1.362	1.285
Heraf udlodning til Grønland	-17	-18
<b>Overskud i Danske Lotteri Spil A/S efter udlodning til Grønland</b>	<b>1.345</b>	<b>1.267</b>
Årets ændring i binding på egenkapitalen	-136	-223
<b>Danske Lotteri Spil A/S' bidrag til udlodningsmidlerne</b>	<b>1.209</b>	<b>1.044</b>
Ophævelse af binding vedrørende tidligere år	0	0
<b>Udlodning fra Danske Lotteri Spil A/S</b>	<b>1.209</b>	<b>1.044</b>

Årets udlodning er justeret med "reserve for udviklingsprojekter", som skal bindes på egenkapitalen, jf. reglerne i årsregnskabsloven og IFRS-bekendtgørelsen. Den oparbejdede "reserve for udviklingsprojekter" afskrives i takt med brugen af aktiverne. Der henvises til note 1 "anvendt regnskabspraksis", hvor reglen om binding på egenkapitalen er omtalt.



GAME er en non-profit gadeidrætsorganisation, som arbejder for at skabe varige sociale forandringer gennem gadeidræt for børn og unge. GAME er en af de heldige modtagere af udlodningsmidlerne, som kommer fra overskuddet fra Danske Spils lotterier.



## Datterselskaber 2018

### Danske Lotteri Spil

2018 var året, der cementerede Danske Lotteri Spils position som danskernes foretrukne sted at spille på lotterier. Med tre store puljeforløb på Eurojackpot havde Danske Lotteri Spil 13 uger med makspuljer på 570 mio. kr. Det er ikke sket før i spillets historie, at der har været så lange makspuljeforløb i samme år. De store puljer øgede kendskabet til Eurojackpot og trak basissalget op – og dermed blev indtjeningen i Danske Lotteri Spil øget betragteligt. Et ekstraordinært Eurojackpotår for Danske Lotteri Spil sluttede af med Danmarkshistoriens næststørste gevinst. Hele 210 mio. kr. gik til en heldig PLUS-spiller i Kalundborg Kommune.

Lotto er fortsat det mest folkelige lotteri. Her spiller i gennemsnit 800.000 danskere med hver uge. "Millionær-garantien", hvor der trækkes lod om 2x1 mio. kr. blandt alle spillede rækker, bidrog til, at 147 danskere blev millionærer på Lotto i 2018. Det er det højeste antal nogensinde.

I 2018 har Danske Lotteri Spil haft stor fokus på at styrke kerneforretningen. Blandt andet ved at øge kendskabet til Lotto, lancere nye features i Lotto app'en og styrke Danske Lotteri Spils største salgskanal; retail. Der er i 2018 blevet investeret massivt i nye salgs- og oplevelsesløsninger hos Danske Spils forhandlere. Nye digitale løsninger er blevet installeret hos mere end 1.500 selvstændige forhandlere og i flere detailkæder, mens digitale kasselinjeløsninger er blevet udrullet i flere discountkæder, så det er blevet lettere at spille lotterispil direkte ved kassen.

Investeringerne er en styrkelse af det værdifulde samarbejde Danske Spil har med forhandlerne. Forhandlerledet er fortsat den største salgskanal med 66 % af BSI, og de nye salgsløsninger har været med til at udvikle forretningspotentialiet i de fysiske butikker. I oktober 2018 ramte retail en milepæl, da salget af spil på digitale løsninger i forhandlerledet overhalede salget af papirkuponer. I oktober 2018 indgik Danske Lotteri Spil et internationalt innovationssamarbejde, kaldet LEIA (Lottery Entertainment Innovation Alliance) med lotterierne fra Norge, Finland og Frankrig. I dette innovationsfællesskab deles både viden og fremover også en fælles online platform for skrabelodder. Der er høje forventninger til LEIA, som i sidste ende skal højne spilleglæden hos Danske Lotteri Spils kunder.

Hvor 2018 har været et år, hvor fundamentet for udviklingen af fremtidige spil og styrkelse af kerneforretningen skulle viderebygges, bliver 2019 et år, hvor innovation står øverst på dagsordenen.

### Danske Licens Spil

I 2018 var der én begivenhed, der satte standarden for året i Danske Licens Spil; Fodbold-VM 2018 i Rusland. Som stolt sponsor af herrelandsholdet fulgte hele Danske Spil slutrunden tæt og præsenterede det højeste udbud af specialvæddemål nogensinde. Især under Danmarks kampe.

VM 2018 blev en kæmpe succes for Danske Licens Spil. De danskere, der ville spille på slutrunden, valgte i høj grad Danske Spil som deres fortrukne spilleselskab. Danske Licens Spils målsætning om en omsætning på 700 mio. kr. under VM 2018 blev overgået med mere end 100 mio. kr. og satte ny omsætningsrekord. Der har aldrig tidligere været så mange kunder til et VM hos Danske Licens Spil, og VM 2018 beviste, at Danske Licens Spil er det sted hele Danmark vælger at spille. Mange spillede kun for tyve eller halvtreds kroner, men det gjorde kampene lidt mere spændende at se.

I marts 2018 blev Youbet lanceret særligt henvendt til de personer, der gerne vil mere i dybden, spille live, og have højere odds. Youbet beviste sit værd allerede under VM og har hurtigt manifesteret sig som en succes i markedet. Den udvikling skal fortsætte i 2019.

Casino har igen i år stået for både markant vækst og en stabil indtjening hos Danske Licens Spil. Brandet har haft fremgang trods skærpet konkurrence på onlinecasino-markedet. Det er blandt andet sket som følge af et markant større produktudbud, lanceringen af en ny casino-app og investeringen i et nyt livedealerstudie.

Bingo blev liberaliseret pr. 1. januar 2018 og er nu i fri konkurrence. Det har betydet flere konkurrenter, men markedet er også vokset. Det har været et mål at gøre Danske Licens Spil konkurrencedygtige i forhold til Bingo, og derfor er der blandt andet lanceret nye spil og en ny funktionalitet til gavn for kunderne. Heste- og hundevæddeløb blev ligeledes liberaliseret fra den 1. januar 2018.

Hos Danske Spil Poker var det ligeledes et positivt år med forøgede markedsandele, herunder en rekorddeltagelse ved det danske mesterskab i poker.

Endelig blev 2018 året, hvor e-sport for alvor vandt danskernes respekt. Danske Spil var blandt de første på markedet med e-sport, og vi oplevede en markant stigning i interessen for e-sport, som blandt andet betød rekordomsætning for en enkelt kamp. Omsætningen i betting på e-sport hos Danske Spil er steget fra omkring 30 mio. kr. i 2016 til mere end 140 mio. kr. i 2018. Det er en sjældent set eksplosiv vækst. I 2019 vil Danske Licens Spil være med til at løfte e-sport yderligere.



### Elite Gaming

Markedet har oplevet et fald i tredje kvartal 2018 i forhold til tredje kvartal 2017 på 6,5 % som primært er drevet af en generel forældet teknologi, der ikke følger markedets øvrige spilleprodukter. Elite Gaming har mitigeret dette fald med den digitale spilleautomat, Fortuna Games. Produktet, som blev lanceret i 2017, er blevet styrket i løbet af 2018 med lancering af yderligere fem nye spil, og platformen har nu 20 eksklusive spil i udbuddet. Markedet har taget godt imod konceptet, som i 2018 har oplevet en stigning i spillet på Fortuna Games-automaterne med mere end 150 %. Ved udgangen af 2018 er mere end 20 % af BSI indspillet på den digitale platform.

Elite Gaming har i 2018 et BSI på 378 mio. DKK, som er et fald på 5 % i forhold til 2017. Virksomheden har fortsat en stærk position på markedet og arbejder løbende med at markedstilpasse produktet ud fra gældende lovgivning.

I 2018 opnås fuld effekt af de synergier, flytningen til Jylland har givet. Derudover har omlægning af en række arbejdsopgaver givet omkostningsbesparelser. Afskrivningerne er øget som følge af investeringerne i den digitale strategi.



2018 har været tilfredsstillende. I 2018 opnåede CEGO et BSI på 249 mio. kr. CEGO har lanceret en række nye egenproducerede titler i 2018. Markedet for spilleleverandører er særdeles presset, hvilket afspejler sig direkte i den revenueshare der kan opnås med at levere spil til tredje part.



2018 har på mange måder været et rekordår for Swush. På den danske managerspilside, Holdet.dk, hvor kunderne agerer manager for et fiktivt sportshold, blev der oprettet rekord mange hold i 2018. I alt blev der sat 500.000 hold. Alene på VM Manager 2018 blev der sat 178.000 hold, som er klart det største spil til dato.

### Corporate Social Responsibility (CSR)

I Danske Spil udbyder vi underholdning og pengespil i en balance, hvor hensynet til ansvarlighed står stærkt. Vi ønsker, at vores kunder har lyst til og er i stand til at spille hos os i mange år. Det kræver, at vi er med til at sikre, at vores spil ikke udnyttes til snyd og kriminalitet, og at vores kunders spil ikke tager overhånd.

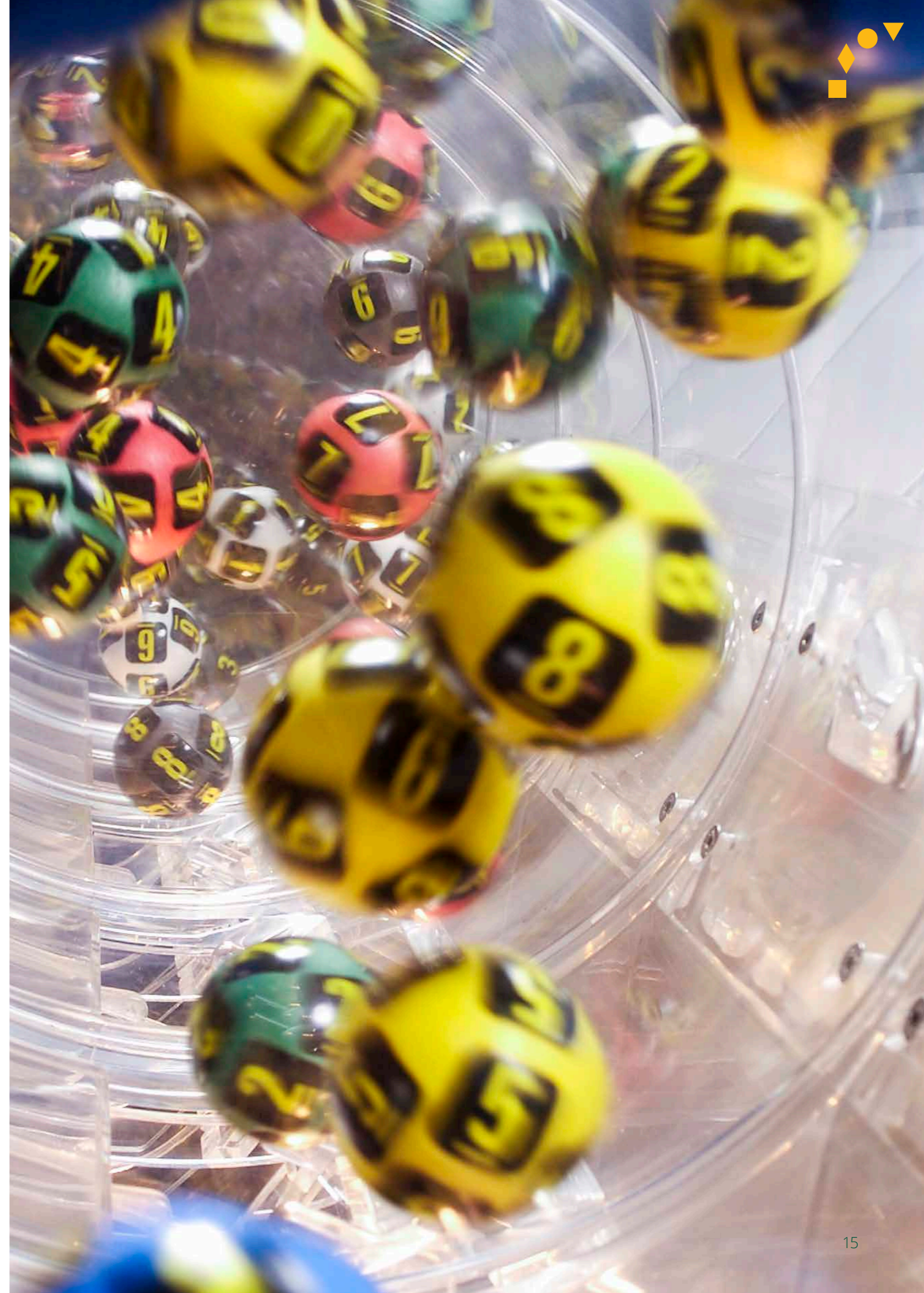
Vores ansvar er dobbeltsidigt, og derfor er det ikke altid simpelt at varetage. Det er forbundet med et konstant dilemma at udbyde og tjene penge på spil. Der er et væld af muligheder for spil i det liberaliserede marked, og omkring 125.000 danskere oplever i varierende grad problemer med spil, mens 0,3 % af danskerne udvikler ludomani.

Som den største aktør på markedet er det vores ansvar at bringe de tal ned og sørge for, at skyggesiden af spil ikke tager over. Vi går forrest med initiativer, tilbud og oplysning om spil, og vi vil tage dialogen med dem, som er interesserede og påvirkes af vores forretning. Vi ønsker åbenhed om de dilemmaer, der er forbundet med ansvarlighed på spillemarkedet. Derfor forsøger vi at byde ind, lytte og stå til rådighed, når vi får henvendelser f.eks. fra medierne, studerende, eksperter og myndigheder. Vi tager del i partnerskaber, eksempelvis med forskning i ludomaniforebyggelse, samt med de danske myndigheder og idrætsorganisationer om bekæmpelse af hvidvask og matchfixing.

Det er vores ambition at fortsætte med at hæve barren for ansvarlighed. Den skal være højere end reglerne foreskriver og højere end alle andres. Det er ambitiøst, men nødvendigt.

Vores praksis om et lavt bonusloft, der nu er blevet et krav også til andre spiludbydere, og vores digitale spilscanner, der hjælper os med at identificere kunder i risikozonen for at udvikle spilleafhængighed, er eksempler på initiativer, som kan være med til at trække branchen i en mere ansvarlig retning. Men vi skal fortsætte med at udvikle vores initiativer. Det gælder både om at gribe de teknologiske muligheder, der ligger i kunstig intelligens i forhold til ludomaniforebyggelse og bekæmpelse af hvidvask, og om at bidrage med data til forskning, der kan skabe bedre viden om konsekvenserne af ludomani og måle effekten af vores tiltag. Vi skal blive ved med at hjælpe vores kunder til at træffe sunde og informerede valg om deres spilleadfærd. For hvis ikke vi gør, hvem gør så?

I forhold til den lovpligtige redegørelse for samfundsansvar, jf. årsregnskabslovens § 99 a, samt redegørelse for kønsmæssig sammensætning af ledelsen, jf. årsregnskabslovens § 99 b, henvises til Danske Spils CSR-rapport for 2018, der kan findes online her: [https://issuu.com/danskespil\\_info/docs/danske\\_spil\\_csr-rapport\\_2018](https://issuu.com/danskespil_info/docs/danske_spil_csr-rapport_2018)







# Ledelsesberetning

## Hovedaktivitet

Danske Spil koncernen udbyder, som tidligere år, spil, lotterier og væddemål samt anden virksomhed i forbindelse hermed.

Danske Licens Spil A/S driver de aktiviteter, der med spillelovgivningen udsættes for konkurrence, såsom udbud af spillene Tips, Oddset, Poker, Casino, Zezam, Vegas, Spillehjørnet, Bingo og Dantoto.

Danske Lotteri Spil A/S driver de aktiviteter, der med spillelovgivningen er beskyttet af monopol, såsom udbud af talspillene Lotto, Vikinglotto, EuroJackpot, Keno, Joker, Quick, Zezam singlespil. Bingo og Dantoto er pr. 1. januar 2018 blevet liberaliseret og derfor overdraget fra Danske Lotteri Spil A/S til Danske Licens Spil A/S pr. denne dato.

Elite Gaming A/S driver de aktiviteter, der udsættes for konkurrence indenfor spil på gevinstgivende automater.

CEGO A/S driver hjemmesiderne Spilnu.dk, som udbyder onlinekasino og Komogvind.dk indenfor spilkategorien Casual Gaming, der udsættes for konkurrence.

Swush.com ApS driver managerspil via holdet.dk.

Moderselskabet Danske Spil A/S (Danske Spil) leverer management- og serviceydelser til driftsselskaberne Danske Licens Spil A/S (Danske Licens Spil) og Danske Lotteri Spil A/S (Danske Lotteri Spil). Danske Licens Spil og Danske Lotteri Spil faktureres for de leverede ydelser fra moderselskabet efter forbrug. Ydelserne består af management, økonomi-, jura-, IT-, HR-, kommunikations- og facilityydelser.

## BSI

Danske Spil koncernens BSI udgjorde i 2018 5.321 mio. kr. (2017: 4.910 mio. kr.).

Koncernens BSI steg med 411 mio. kr. i forhold til året før, hvilket svarer til en fremgang på 8,3 %.

## Resultat

Årets resultat for koncernen blev 1.748 mio. kr. og er over de forventninger, som blev udtrykt i årsrapporten for 2017. Ved seneste udmelding efter kvartalsrapporten pr. 30. september 2018 blev et resultat i niveauet 1,6 – 1,7 mia. kr. angivet. Koncernresultatet for 2018 overstiger det niveau, som blev udmeldt pr. 30. september 2018. Koncernresultatet er steget med 94 mio. kr. eller 5,7 % i forhold til året før. Afvigelsen skyldes en større aktivitet end forventet både på lotterierne, sportsspil og Casino.

## Samfundsmæssige overskud

Det samfundsmæssige overskud af Danske Spil koncernens aktiviteter er på i alt 2.845 mio. kr. (2017: 2.674 mio. kr.) og består af moderselskabets andel af årets resultat på 1.718 mio. kr. (2017: 1.638 mio. kr.), statsafgifter på 636 mio. kr. (2017: 568 mio. kr.) og selskabsskat på 491 mio. kr. (2017: 468 mio. kr.).

## Forventninger til 2019

Koncernens samlede BSI forventes at ligge i niveauet 4,9-5,1 mia. kr. og årets resultat i niveauet 1,5-1,6 mia. kr. i 2019.

## Medarbejdere og vidensressourcer

På fuldtidsbasis udgør det gennemsnitlige antal ansatte 533 mod 501 i 2017. Stigningen i det gennemsnitlige antal medarbejdere er på tværs af organisationen som konsekvens af øgede aktiviteter.

Medarbejdernes viden og kompetenceniveau er en væsentlig parameter i forhold til udviklingen af Danske Spil koncernens produkter. Det tilstræbes kontinuerligt at have den rigtige viden og de rette kompetencer, som skal bidrage til, at Danske Spil vedbliver at være spillernes foretrukne spilleklub til glæde og gavn for alle aktører.

## God selskabsledelse og risikostyring

Danske Spil er et statsligt aktieselskab, hvor staten besidder 80 % af aktiekapitalen. Den danske stat udøver som majoritetsaktionær sine beføjelser på grundlag af selskabsloven og Statens Ejerskabspolitik, som blev vedtaget i 2015.

Bestyrelsen forestår den overordnede og strategiske ledelse af selskabet.

Bestyrelsen i Danske Spil er sammensat efter § 3 i Lov om Danske Spil A/S. Pr. 1. januar 2017 består bestyrelsen af ni medlemmer; seks generalforsamlingsvalgte bestyrelsesmedlemmer (heraf en formand og en næstformand) samt tre medarbejdervalgte bestyrelsesmedlemmer. Af de seks generalforsamlingsvalgte medlemmer er to indstillet af henholdsvis Danske Gymnastik- og Idrætsforeninger, Søren Møller (næstformand), og Danmarks Idrætsforbund, Niels Nygaard.

I 2018 har bestyrelsen afholdt seks ordinære bestyrelsesmøder og et ekstraordinært bestyrelsesmøde. Der er i 2019 planlagt seks bestyrelsesmøder. Der er ikke nedsat bestyrelsesudvalg.

Danske Spil er som statsligt aktieselskab omfattet af anbefalingerne i Statens Ejerskabspolitik. Bestyrelsen i selskabet følger de anbefalinger, der er rettet mod Danske Spil. Danske Spil fremsender årligt en redegørelse til Finansministeriet om selskabets efterlevelse af anbefalingerne i Statens Ejerskabspolitik.

Bestyrelsen har det overordnede ansvar for koncernens risikostyring. I henhold til § 17 i forretningsordenen skal bestyrelsen mindst en gang årligt identificere de væsentligste forretningsmæssige risici, der er forbundet med realiseringen af selskabets strategi og overordnede mål samt risici i forbindelse med regnskabsaflæggelsen. Endvidere skal bestyrelsen sikre, at direktionen løbende rapporterer om udviklingen inden for de væsentligste risikoområder og overholdelse af eventuelle vedtagne politikker, rammer mv. Dette skal muliggøre, at bestyrelsen kan følge udviklingen og træffe de nødvendige beslutninger.

Danske Spils overordnede mål for risikostyring er at styrke håndteringen af koncernens væsentligste risici med henblik på at styre koncernens overordnede risikoeksponering. Danske Spil anvender principperne for strategisk risikostyring med inddragelse af risici i forhold til væsentlige drifts- og udviklingsmæssige områder som virksomhedens risikomodel. Dette skal sikre, at potentielle begivenheder, som kan have indflydelse på opnåelse af mål og resultater, identificeres, styres og rapporteres.

Danske Spils bestyrelse har i 2015 vedtaget en plan for Danske Spils risikostyring for 2016-2018. Målet er – i løbet af den treårige periode – at opnå en systematisk og integreret tilgang til risikostyring med koncernens væsentligste risici som det primære fokus. Danske Spil har derfor også i 2018 styrket og videreudviklet den eksisterende tilgang til risikostyring på koncernniveau. Helt overordnet er der i 2018 foretaget endnu en række forbedringer af Danske Spils risikomodel. Der er således navnlig gennemført en mere gennemgribende gennemgang af Danske Spils forretningsmæssige risici og i den forbindelse konsolidering af antallet af risici.

Danske Spil vurderer, at selskabet har implementeret alle de fornødne ledelses- og styringssystemer, der skal til for at sikre, at selskabet kan overholde de forpligtelser, der gælder for statslige aktieselskaber.

## Miljø

Selskabet vurderes kun i begrænset omfang at påvirke miljøet. Vurderingen af miljømæssige forhold indgår som et naturligt element i selskabets indkøbspolitik, ved bygningsmæssige forbedringer, ved overgang fra trykte materialer til digitale løsninger samt i forbindelse med energiforbrug.

## Usædvanlige forhold, usikkerheder og særlige risici

Der er i regnskabsåret og frem til regnskabsaflæggelsen ikke indtruffet usædvanlige forhold, og selskabet har ikke påtaget sig særlige risici. Regnskabsudarbejdelsen har ikke været forbundet med væsentlig usikkerhed i relation til indregning og måling.



# Regnskabsberetning

## Koncernen

### BSI

Danske Spil koncernens BSI udgjorde 5.321 mio. kr. i 2018 (2017: 4.910 mio. kr.), hvilket svarer til en stigning på 411 mio. kr. i forhold til 2017.

BSI for Danske Lotteri Spil steg med 1,8 % og blev i 2018 på i alt 2.660 mio. kr. (2017: 2.614 mio. kr.). Danske Lotteri Spils aktiviteter udgjorde 50,0 % af koncernens samlede BSI i 2018 (2017: 53,2 %).

BSI i Danske Licens Spil udgjorde 2.023 mio. kr. i 2018 (2017: 1.690 mio. kr.), hvilket er en stigning på 19,7 %. Danske Licens Spils aktiviteter udgjorde i 2018 38,0 % af det samlede BSI (2017: 34,4 %).

BSI i Elite Gaming A/S udgjorde 378 mio. kr. i 2018 (2017: 396 mio.kr.), hvilket er et fald på 4,5 %. Elite Gamings aktiviteter udgjorde 7,1 % af koncernens samlede BSI i 2018 (2017: 8,4 %).

BSI i Swush.com ApS udgjorde 16 mio. kr. 2018 (2017: 9 mio. kr.). Swush.com's aktiviteter udgjorde 0,3 % af koncernens samlede BSI i 2018. Stigning i BSI skyldes afholdelse af VM i 2018.

BSI i CEGO A/S koncernen udgjorde 249 mio. kr. i 2018 (2017: 207 mio. kr.), hvilket er en stigning på 20,3 %.

### Provisioner

Forhandlerprovision og provision til hestevæddeløbsbaner er for 2018 opgjort til i alt 724 mio. kr. (2017: 710 mio. kr.). Provisioner udgjorde 13,6 % af koncernens samlede BSI i 2018 (2017: 14,5 %). Forhandlerprovision udgør en mindre andel af BSI i forhold til tidligere år, fordi online spil udgør en stigende andel af BSI målt i forhold til salget via offline-kanalen.

### Andre spilrelaterede omkostninger

Andre spilrelaterede omkostninger på i alt 267 mio. kr. omfatter primært provisionsbetalinger til spilleleverandører (2017: 218 mio. kr.). De stigende spilrelaterede omkostninger følger af den stigende aktivitet.

### Andre driftsindtægter

Andre driftsindtægter på i alt 37 mio. kr. omfatter blandt andet terminalafgifter fra koncernens forhandlere samt øvrige driftsindtægter fra koncernens udenlandske samarbejdspartnere (2017: 48 mio. kr.).

### Andre eksterne omkostninger

Andre eksterne omkostninger udgjorde for koncernen 943 mio. kr. i 2018, hvilket er en stigning på 111 mio. kr. eller 13,3 % (2017: 832 mio. kr.). Udviklingen kan hovedsageligt henføres til stigende it- og markedsføringsaktiviteter.

I forhold til det samlede BSI er andre eksterne omkostninger opgjort til 17,7 % (2017: 16,9 %).

### Personaleomkostninger

Danske Spil koncernens personaleomkostninger faldt med 37 mio. kr. til 307 mio. kr. (2017: 344 mio. kr.). Faldet i personaleomkostningerne kan henføres til aktivering af koncernens interne udviklingstimer som en del af udviklingsprojekterne. Antallet af medarbejdere er stigende i koncernen som konsekvens af stigende aktivitet og investeringer i IT og retailkanalen. Der henvises til note 7 vedrørende antal medarbejdere i koncernen. I forhold til det samlede BSI er personaleomkostningerne opgjort til 5,8 % (2017: 7,0 %).

### Afskrivninger

De samlede afskrivninger på forhandleraftaler, bygninger, maskiner, færdiggjorte udviklingsprojekter og inventar er opgjort til 189 mio. kr. (2017: 149 mio. kr.). Stigningen ligger på immaterielle aktiver med 35 mio. og stigningen i afskrivninger på ejendom og driftsmidler med 5 mio. kr. Afskrivninger på de immaterielle aktiver vil være stigende i de kommende år som konsekvens af de stigende investeringer i IT-projekter.

### Samlede omkostninger

De samlede omkostninger – andre eksterne omkostninger, personaleomkostninger og af- og nedskrivninger - er opgjort til 1.439 mio. kr. (2017: 1.326 mio. kr.). I forhold til det samlede BSI er de samlede omkostninger opgjort til 27,0 % (2017: 27,0 %).

### Finansielle poster

De finansielle indtægter og omkostninger er netto opgjort til en omkostning på 52 mio. kr. i 2018 (2017: 13 mio. kr. indtægt). Stigningen skyldes primært at gebyr på Mastercard og Visa kort nu betales af Danske Spil, hvor de tidligere har været pålagt spillerne.

Koncernens investeringsstrategi medfører, at koncernen kan investere i aktier og investeringsbeviser. Koncernen kan maksimalt have op til 30 % af porteføljen i denne type værdipapirer. Ved udgangen af 2018 udgjorde denne type investeringer ca. 23 % af den samlede investeringsportefølje (2017: 20 %).

Koncernens værdipapirbeholdning repræsenterede ved udgangen af 2018 en dagsværdi på 378 mio. (2017: 387 mio. kr.) og gav et afkast på -1,6 % i 2018 (2017: 2,9 %). De samlede likvide beholdninger, inklusiv finansielle aktiver, der måles til dagsværdi via resultatopgørelsen, udgjorde pr. 31. december 2018 i alt 1.065 mio. kr. (2017: 802 mio. kr.).

### Skat af årets resultat

Årets skat af koncernens aktiviteter udgør 491 mio. kr. (2017: 468 mio. kr.).

### Årets resultat

Danske Spil koncernen realiserede i 2018 et resultat på 1.748 mio. kr. (2017: 1.654 mio. kr.), betalte statsafgifter på i alt 636 mio. kr. (2017: 568 mio. kr.) og selskabsskat på 491 mio. kr. (2017: 468 mio. kr.). Koncernens resultat stiger med 94 mio. kr. og en stigning i betaling af statsafgifter/skatter på i alt 91 mio. kr.

### Udlodning

Resultatet i Danske Lotteri Spil disponeres i henhold til § 4 i lov om Danske Spil A/S. Heraf fremgår det, at årets resultat skal udloddes via moderselskabet Danske Spil efter lov udlodning af overskud og udbytte af lotteri, der trådte i kraft den 1. januar 2018. Resultat af spil uden for landet (Grønland) udloddes direkte fra Danske Lotteri Spil til den danske stat.

Danske Lotteri Spils overskud, der i henhold til loven skal udloddes, er for året 2018 opgjort til 1.362 mio. kr. (2017: 1.285 mio. kr.), hvoraf der udloddes 17 mio. kr. direkte til staten vedrørende spil på Grønland (2017: 18 mio. kr.). Danske Lotteri Spils bidrag til Udlokningsmidlerne for 2018 udgør 1.209 mio. kr. og udloddes via Danske Spil til overskudsmodtagerne (2017: 1.044 mio. kr.). Der henvises til side 10, hvor udlokningsmidlerne er opgjort.

### Balancen

Danske Spil koncernens balancesum udgjorde 3.250 mio. kr. ved udgangen af 2018 (2017: 2.700 mio.kr.).

Koncernens langfristede aktiver består af immaterielle og materielle aktiver for 1.911 mio. kr. (2017: 1.713 mio. kr.). Immaterielle aktiver består af goodwill, forhandleraftaler, udviklingsprojekter og andre immaterielle aktiver. Materielle aktiver består af bygninger, driftsmateriel og inventar.

I koncernens kortfristede aktiver på i alt 1.339 mio. kr. (2017: 986 mio. kr.) er de største enkeltposter likvide beholdninger med 687 mio. kr. (2017: 416 mio. kr.), finansielle aktiver (værdipapirer), der måles til dagsværdi via resultatopgørelsen med 378 mio. kr. (2017: 387 mio. kr.),

og tilgodehavende fra salg med 184 mio. kr. (2017: 140 mio. kr.).

Koncernens passiver er sammensat af kortfristet gæld på 1.206 mio. kr. (2017: 890 mio. kr.), langfristet gæld på 156 mio. kr. (2017: 128 mio. kr.) og egenkapital på 2.044 mio. kr. (2017: 1.810 mio. kr.).

### Egenkapital

Koncernens samlede egenkapital er ved udgangen af 2018 opgjort til 2.044 mio. kr. (2017: 1.810 mio. kr.).

### Den samlede kapital i Danske Spil koncernen er fordelt således:

Selskabskapital: 0,5 mio. kr.,  
Reservefond: 196 mio. kr.,  
Reserve for udviklingsprojekter: 617 mio. kr.,  
Overført resultat og foreslået udbytte: 1.043 mio. kr. og  
Minoriteters andel af egenkapital: 187 mio. kr.

### Pengestrømme

Pengestrømme fra driftsaktivitet udgør 2.161 mio. kr. Pengestrømme fra investeringsaktivitet udgør -377 mio.kr. og vedrører hovedsageligt investering i koncernens IT-systemer. Pengestrømme fra finansieringsaktivitet udgør -1.513 mio. kr., som i alt væsentlighed vedrører resultatudlodning.

### Moderselskabet - Danske Spil A/S

Moderselskabets aktiviteter består i at eje aktier i dattervirksomhederne og levere management- og serviceydelser til driftsselskaberne Danske Licens Spil og Danske Lotteri Spil.

### Andre driftsindtægter

Andre driftsindtægter på i alt 339 mio. kr. (2017: 517 mio. kr.) omfatter overvejende viderefakturering af management- og serviceydelser til Danske Licens Spil og Danske Lotteri Spil.

### Andre eksterne omkostninger

Andre eksterne omkostninger udgjorde 193 mio. kr. (2017: 244 mio. kr.) og består primært af IT-omkostninger samt øvrige kapacitetsomkostninger.

### Personaleomkostninger

Danske Spils personaleomkostninger udgjorde 114 mio. kr. (2017: 146 mio. kr.) og havde ved udgangen af året 181 medarbejdere (2017: 177 medarbejdere). Faldet i personaleomkostningerne kan henføres til aktivering af koncernens interne udviklingstimer som en del af udviklingsprojekterne.

### Afskrivninger

De samlede afskrivninger på bygninger, maskiner og inventar er opgjort til 9 mio. kr. (2017: 13 mio.kr.) og 23 mio. kr. (2017: 83 mio. kr.) på udviklingsprojekter og licenser. Faldet i afskrivninger skyldes, at Danske Spil pr. 1. januar 2018 har overdraget en række udviklingsprojekter til datterselskaberne Danske Licens Spil og Danske Lotteri Spil, som relaterer sig til datterselskaberne.

### Finansielle poster

Netto finansielle udgifter er opgjort til 3 mio. kr. (2017: 9 mio. kr.), som primært skyldes renteudgifter på indlåns-konti. Faldet skyldes færre koncerninterne renter.

### Skat af årets resultat

Der er beregnet skat af selskabets aktiviteter på 0,6 mio. kr. (2017: 6 mio. kr.).

### Årets resultat

Danske Spil realiserede i 2018 et resultat på 1.535 mio. kr. (2017: 1.282 mio. kr.), heraf lovpligtig resultatudlodning fra Danske Lotteri Spil på 1.209 mio. kr. fratrukket udlodning til Grønland og reserve for udviklingsprojekter (2017: 1.044 mio. kr.).

### Udlodning

Resultatet i Danske Lotteri Spil disponeres i henhold til § 4 i lov om Danske Spil. Det fremgår heraf, at årets resultat skal udloddes via moderselskabet Danske Spil efter lov udlodning af overskud og udbytte af lotteri. Resultat af spil uden for landet (Grønland) udloddes direkte fra Danske Lotteri Spil.

Danske Lotteri Spils overskud, der i henhold til loven skal udloddes, er for året 2018 opgjort til 1.362 mio. kr. (2017: 1.285 mio. kr.), hvoraf der udloddes 17 mio. kr. direkte til staten vedrørende spil på Grønland (2017: 18 mio. kr.). Danske Lotteri Spils bidrag til Udlodningsmidlerne for 2018 udgør 1.209 mio. kr. og udloddes via Danske Spil til overskudsmodtagerne (2017: 1.044 mio. kr.). Der henvises til side 10, hvor udlodningsmidlerne er opgjort.

### Balancen

Danske Spils balancesum udgjorde 1.006 mio. kr. ved udgangen af 2018 (2017: 1.562 mio. kr.).

Selskabets langfristede aktiver består af immaterielle, materielle og finansielle aktiver for 901 mio. kr. (2017: 1.338 mio. kr.). Immaterielle aktiver består primært af udviklingsprojekter og materielle aktiver består af bygninger, driftsmateriel og inventar, og finansielle aktiver består af kapitalandele i tilknyttede virksomheder.

Selskabets kortfristede aktiver udgør i alt 104 mio. kr. (2017: 223 mio. kr.), som kan henføres til tilgodehavende i tilknyttede virksomheder på 42 mio. kr. (2017: 106 mio. kr.), tilgodehavende selskabsskat med 46 mio. kr. (2017: 0 mio. kr.) og likvide beholdninger med 1 mio. kr. (2017: 26 mio. kr.).

Selskabets forpligtelser udgøres af kortfristet gæld på 290 mio. kr. (2017: 855 mio. kr.), og egenkapital på 716 mio. kr. (2017: 660 mio. kr.).

### Egenkapital

Selskabets samlede egenkapital er ved udgangen af 2018 opgjort til 716 mio. kr. (2017: 660 mio. kr.).

Den samlede kapital i Danske Spil A/S er fordelt således: Selskabskapital: 0,5 mio. kr., Reservefond: 196 mio. kr., Reserve for udviklingsprojekter: 137 mio. kr. og Overført resultat og foreslået udbytte: 382 mio. kr.



# Påtegninger



## Bestyrelsen i Danske Spil



Danske Spils bestyrelse set fra venstre:  
Malene Hyldig, Søren Møller, Peter Lohmann Jayatissa, Ronnie Job, Niels Nygaard,  
Majken Schultz, Peter Gæmelke, Stig Andersen og Karen Sofie Hansen-Hoek

## Ledelsespåtegning

Ledelsen har dags dato behandlet og godkendt årsrapporten for 1. januar – 31. december 2018 for Danske Spil A/S.

Årsrapporten aflægges i overensstemmelse med International Financial Reporting Standards som godkendt af EU og yderligere oplysningskrav i årsregnskabsloven.

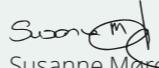
Det er vores opfattelse, at koncernregnskabet og årsregnskabet giver et retvisende billede af koncernens og selskabets aktiver, passiver og finansielle stilling pr. 31. december 2018 samt af resultatet af koncernens og selskabets aktiviteter og pengestrømme for regnskabsåret 1. januar – 31. december 2018.

Ledelsesberetningen indeholder efter vores opfattelse en retvisende redegørelse for udviklingen i selskabets og koncernens aktiviteter og økonomiske forhold, årets resultater og selskabets finansielle stilling og den finansielle stilling som helhed for de virksomheder, der er omfattet af koncernregnskabet, samt en beskrivelse af de væsentligste risici og usikkerhedsfaktorer, som selskabet og koncernen står over for.

Årsrapporten indstilles til generalforsamlingens godkendelse.

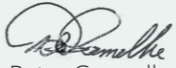
København, den 28. februar 2019

### Direktion

  
Susanne Mørch Koch  
adm. direktør

  
Allan Auning-Hansen  
økonomidirektør

### Bestyrelse

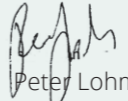
  
Peter Gæmelke  
formand

  
Søren Møller  
næstformand

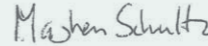
  
Stig Andersen\*

  
Karen Sofie Hansen-Hoek

  
Ronnie Job

  
Peter Lohmann Jayatissa\*

  
Niels Nygaard

  
Majken Schultz

  
Malene Doron Leopold Hyldig\*

\*) Medarbejdervalgte



# Den uafhængige revisors revisionspåtegning

## Til kapitalejerne i Danske Spil A/S

### Konklusion

Vi har revideret koncernregnskabet og årsregnskabet for Danske Spil A/S for regnskabsåret 01.01.2018 - 31.12.2018, der omfatter resultatopgørelse, totalindkomstopgørelse, balance, egenkapitalopgørelse, pengestrømsopgørelse og noter, herunder anvendt regnskabspraksis, for såvel koncernen som selskabet. Koncernregnskabet og årsregnskabet udarbejdes efter International Financial Reporting Standards som godkendt af EU og yderligere krav i årsregnskabsloven.

Det er vores opfattelse, at koncernregnskabet og årsregnskabet giver et retvisende billede af koncernens og selskabets aktiver, passiver og finansielle stilling pr. 31.12.2018 samt af resultatet af koncernens og selskabets aktiviteter og pengestrømme for regnskabsåret 01.01.2018 - 31.12.2018 i overensstemmelse med International Financial Reporting Standards som godkendt af EU og yderligere krav i årsregnskabsloven.

### Grundlag for konklusion

Vi har udført vores revision i overensstemmelse med internationale standarder om revision og de yderligere krav, der er gældende i Danmark. Vores ansvar ifølge disse standarder og krav er nærmere beskrevet i revisionspåtegningens afsnit "Revisors ansvar for revisionen af koncernregnskabet og årsregnskabet". Vi er uafhængige af koncernen i overensstemmelse med internationale etiske regler for revisorer (IESBA's Etiske regler) og de yderligere krav, der er gældende i Danmark, ligesom vi har opfyldt vores øvrige etiske forpligtelser i henhold til disse regler og krav. Det er vores opfattelse, at det opnåede revisionsbevis er tilstrækkeligt og egnet som grundlag for vores konklusion.

### Udtalelse om ledelsesberetningen

Ledelsen er ansvarlig for ledelsesberetningen.

Vores konklusion om koncernregnskabet og årsregnskabet omfatter ikke ledelsesberetningen, og vi udtrykker ingen form for konklusion med sikkerhed om ledelsesberetningen.

I tilknytning til vores revision af koncernregnskabet og årsregnskabet er det vores ansvar at læse ledelsesberetningen og i den forbindelse overveje, om ledelsesberetningen er væsentligt inkonsistent med koncernregnskabet eller årsregnskabet eller vores viden opnået ved revisionen eller på anden måde synes at indeholde væsentlig fejlinformation.

Vores ansvar er derudover at overveje, om ledelsesberetningen indeholder krævede oplysninger i henhold til årsregnskabsloven.

Baseret på det udførte arbejde er det vores opfattelse, at ledelsesberetningen er i overensstemmelse med koncernregnskabet og årsregnskabet og er udarbejdet i overensstemmelse med årsregnskabslovens krav. Vi har ikke fundet væsentlig fejlinformation i ledelsesberetningen.

### Ledelsens ansvar for koncernregnskabet og årsregnskabet

Ledelsen har ansvaret for udarbejdelsen af et koncernregnskab og et årsregnskab, der giver et retvisende billede i overensstemmelse med International Financial Reporting Standards som godkendt af EU og yderligere krav i årsregnskabsloven. Ledelsen har endvidere ansvaret for den interne kontrol, som ledelsen anser for nødvendig for at udarbejde et koncernregnskab og et årsregnskab uden væsentlig fejlinformation, uanset om denne skyldes besvigelser eller fejl.

Ved udarbejdelsen af koncernregnskabet og årsregnskabet er ledelsen ansvarlig for at vurdere koncernens og selskabets evne til at fortsætte driften, at oplyse om forhold vedrørende fortsat drift, hvor dette er relevant, samt at udarbejde koncernregnskabet og årsregnskabet på grundlag af regnskabsprincippet om fortsat drift, medmindre ledelsen enten har til hensigt at likvidere koncernen eller selskabet, indstille driften eller ikke har andet realistisk alternativ end at gøre dette.

### Revisors ansvar for revisionen af koncernregnskabet og årsregnskabet

Vores mål er at opnå høj grad af sikkerhed for, om koncernregnskabet og årsregnskabet som helhed er uden væsentlig fejlinformation, uanset om denne skyldes besvigelser eller fejl, og at afgive en revisionspåtegning med en konklusion. Høj grad af sikkerhed er et højt niveau af sikkerhed, men er ikke en garanti for, at en revision, der udføres i overensstemmelse med internationale standarder om revision og de yderligere krav, der er gældende i Danmark, altid vil afdække væsentlig fejlinformation, når sådan findes. Fejlinformation kan opstå som følge af besvigelser eller fejl og kan betragtes som væsentlige, hvis det med rimelighed kan forventes, at de enkeltvis eller samlet har indflydelse på de økonomiske beslutninger, som regnskabsbrugere træffer på grundlag af koncernregnskabet og årsregnskabet.

Som led i en revision, der udføres i overensstemmelse med internationale standarder om revision og de yderli-

gere krav, der er gældende i Danmark, foretager vi faglige vurderinger og opretholder professionel skepsis under revisionen. Herudover:

- Identificerer og vurderer vi risikoen for væsentlig fejlinformation i koncernregnskabet og årsregnskabet, uanset om denne skyldes besvigelser eller fejl, udformer og udfører revisionshandlinger som reaktion på disse risici samt opnår revisionsbevis, der er tilstrækkeligt og egnet til at danne grundlag for vores konklusion. Risikoen for ikke at opdage væsentlig fejlinformation forårsaget af besvigelser er højere end ved væsentlig fejlinformation forårsaget af fejl, idet besvigelser kan omfatte sammensværgelser, dokumentfalsk, bevidste udeladelser, vildledning eller tilsidesættelse af intern kontrol.
- Opnår vi forståelse af den interne kontrol med relevans for revisionen for at kunne udforme revisionshandlinger, der er passende efter omstændighederne, men ikke for at kunne udtrykke en konklusion om effektiviteten af koncernens og selskabets interne kontrol.
- Tager vi stilling til, om den regnskabspraksis, som er anvendt af ledelsen, er passende, samt om de regnskabsmæssige skøn og tilknyttede oplysninger, som ledelsen har udarbejdet, er rimelige.
- Konkluderer vi, om ledelsens udarbejdelse af koncernregnskabet og årsregnskabet på grundlag af regnskabsprincippet om fortsat drift er passende, samt om der på grundlag af det opnåede revisionsbevis er væsentlig usikkerhed forbundet med begivenheder eller forhold, der kan skabe betydelig tvivl om koncernens og selskabets evne til at fortsætte driften. Hvis vi konkluderer, at der er en væsentlig usikkerhed, skal vi i vores revisionspåtegning gøre opmærksom på oplysninger herom i koncernregnskabet og årsregnskabet eller, hvis sådanne oplysninger ikke er tilstrækkelige, modificere vores konklusion. Vores konklusioner er baseret på det revisionsbevis, der er opnået frem til datoen for vores revisionspåtegning. Fremtidige begivenheder eller forhold kan dog medføre, at koncernen og selskabet ikke længere kan fortsætte driften.
- Tager vi stilling til den samlede præsentation, struktur og indhold af koncernregnskabet og årsregnskabet, herunder noteoplysningerne, samt om koncernregnskabet og årsregnskabet afspejler de underliggende transaktioner og begivenheder på en sådan måde, at der gives et retvisende billede heraf.
- Opnår vi tilstrækkeligt og egnet revisionsbevis for de finansielle oplysninger for virksomhederne eller forretningsaktiviteterne i koncernen til brug for at udtrykke en konklusion om koncernregnskabet. Vi er ansvarlige for at lede, føre tilsyn med og udføre koncernrevisionen. Vi er eneansvarlige for vores revisionskonklusion.

Vi kommunikerer med den øverste ledelse om bl.a. det planlagte omfang og den tidsmæssige placering af revisionen samt betydelige revisionsmæssige observationer, herunder eventuelle betydelige mangler i intern kontrol, som vi identificerer under revisionen.

København, den 28. februar 2019

Deloitte  
Statsautoriseret Revisionspartnerselskab  
Cvr.nr. 33 96 35 56

Bjørn Winkler Jakobsen  
statsautoriseret revisor  
MNE-nr. mne32127

Morten Speitzer  
statsautoriseret revisor  
MNE-nr. mne10057



Parasport Danmark arbejder for, at flere personer med handicap bliver medlem af en idrætsforening og får et aktivt fritidsliv.

## Resultat- og totalindkomstsopgørelse

1. januar – 31. december

Note	1.000 kr.	Koncern		Danske Spil A/S	
		2018	2017	2018	2017
5	<b>Bruttospilleindtægter (BSI)</b>	<b>5.320.729</b>	<b>4.909.761</b>	<b>0</b>	<b>0</b>
	Statsafgifter	635.645	567.919	0	0
	Forhandlerprovision	723.552	710.372	0	0
	Andre spilrelaterede omkostninger	267.302	217.707	0	0
	<b>Overskud fra spil</b>	<b>3.694.230</b>	<b>3.413.763</b>	<b>0</b>	<b>0</b>
6	Andre driftsindtægter	36.491	47.910	338.935	516.632
8	Indtægter fra tilknyttede virksomheder	0	0	1.540.247	1.267.824
29	Andre eksterne omkostninger	943.094	832.419	193.437	244.448
7	Personaleomkostninger	307.395	344.526	114.408	146.333
9	Af- og nedskrivninger	188.760	149.436	32.005	95.644
	<b>Resultat før finansielle poster</b>	<b>2.291.472</b>	<b>2.135.292</b>	<b>1.539.332</b>	<b>1.298.031</b>
10	Finansielle indtægter	16.443	15.990	0	2.975
10	Finansielle omkostninger	68.846	28.903	3.440	12.415
	<b>Årets resultat før skat</b>	<b>2.239.069</b>	<b>2.122.379</b>	<b>1.535.892</b>	<b>1.288.591</b>
11	Skat af årets resultat	491.083	468.118	579	6.421
	<b>Årets resultat</b>	<b>1.747.986</b>	<b>1.654.261</b>	<b>1.535.312</b>	<b>1.282.170</b>
	<b>Fordeling af årets resultat</b>				
	Moderselskabets aktionærer	1.716.484	1.637.967	1.535.313	1.282.170
	Minoritetsinteresser	31.502	16.293	0	0
	<b>Årets resultat</b>	<b>1.747.986</b>	<b>1.654.261</b>	<b>1.535.313</b>	<b>1.282.170</b>
	Årets resultat	1.747.986	1.654.261	1.535.313	1.282.170
	Anden total indkomst	0	0	0	0
	<b>Totalindkomst</b>	<b>1.747.986</b>	<b>1.654.261</b>	<b>1.535.313</b>	<b>1.282.170</b>
	<b>Fordeling af totalindkomst</b>				
	Moderselskabets aktionærer	1.716.484	1.637.967	1.535.313	1.282.170
	Minoritetsinteresser	31.502	16.293	0	0
	<b>Totalindkomst</b>	<b>1.747.986</b>	<b>1.654.261</b>	<b>1.535.313</b>	<b>1.282.170</b>



## Balance

Aktiver – pr. 31. december

Note	1.000 kr.	Koncern		Danske Spil A/S	
		2018	2017	2018	2017
		530.080	336.647	44.201	319.793
		302.072	276.280	105.701	271.288
		11.136	13.322	0	810
		714.921	714.921	0	0
		74.320	92.900	0	0
		15.659	23.789	0	0
12	<b>Immaterielle aktiver</b>	<b>1.648.188</b>	<b>1.457.860</b>	<b>149.902</b>	<b>591.891</b>
	Grund og bygning	97.394	98.669	82.145	83.038
	Driftsmateriel og inventar	113.654	107.415	3.905	3.249
	Indretning af lejede lokaler	4.174	2.643	0	0
	Forudbetaling for materielle anlægsaktiver	25.087	30.613	10.740	11.068
13	<b>Materielle aktiver</b>	<b>240.309</b>	<b>239.340</b>	<b>96.790</b>	<b>97.355</b>
14	Kapitalandele i tilknyttede virksomheder	0	0	648.866	648.866
	Kapitalandele i joint ventures	937	0		
	Øvrige finansielle aktiver	22.014	16.185	0	0
	<b>Finansielle aktiver i alt</b>	<b>22.951</b>	<b>16.185</b>	<b>648.866</b>	<b>648.866</b>
16	Udskudte skatteaktiver	0	0	5.710	0
	<b>Langfristede aktiver</b>	<b>1.911.448</b>	<b>1.713.385</b>	<b>901.268</b>	<b>1.338.112</b>
	<b>Varebeholdninger</b>	<b>8.160</b>	<b>9.760</b>	<b>0</b>	<b>0</b>
17	Tilgodehavender fra salg og tjenesteydelser	184.128	139.757	0	0
28	Tilgodehavender i tilknyttede virksomheder	0	0	42.016	105.854
18	Andre tilgodehavender	6.462	5.134	407	50.243
	Tilgodehavende selskabsskat	54.159	0	45.956	0
	Periodeafgrænsningsposter	20.772	29.773	7.733	10.283
	Resultatudlodning, tilgodehavende	0	0	7.329	30.584
	<b>Tilgodehavender</b>	<b>265.521</b>	<b>174.664</b>	<b>103.441</b>	<b>196.964</b>
19	Værdipapirer	378.462	386.503	0	0
	<b>Finansielle aktiver, der måles til dagsværdi via resultatopgørelsen</b>	<b>378.462</b>	<b>386.503</b>	<b>0</b>	<b>0</b>
20	Likvide beholdninger	686.539	415.920	990	26.449
	<b>Kortfristede aktiver</b>	<b>1.338.682</b>	<b>986.847</b>	<b>104.431</b>	<b>223.413</b>
	<b>Aktiver i alt</b>	<b>3.250.130</b>	<b>2.700.232</b>	<b>1.005.699</b>	<b>1.561.524</b>

## Balance

Passiver – pr. 31. december

Note	1.000 kr.	Koncern		Danske Spil A/S	
		2018	2017	2018	2017
21	Aktiekapital	500	500	500	500
22	Reservefond	196.100	196.100	196.100	196.100
	Reserve for udviklingsprojekter	616.887	449.679	137.261	433.254
	Udbytte	292.268	30	292.268	30
	Overført resultat	751.227	990.196	89.648	29.857
	<b>Egenkapital tilhørende moderselskabets aktionærer</b>	<b>1.856.982</b>	<b>1.636.505</b>	<b>715.777</b>	<b>659.742</b>
	<b>Egenkapital tilhørende minoritetsinteresser</b>	<b>186.945</b>	<b>173.181</b>	<b>0</b>	<b>0</b>
	<b>Egenkapital</b>	<b>2.043.927</b>	<b>1.809.686</b>	<b>715.777</b>	<b>659.742</b>
16	Udskudte skatteforpligtelser	128.210	90.456	0	47.093
23	Skyldige præmier	27.836	37.418	0	0
	<b>Langfristede gældsforpligtelser</b>	<b>156.046</b>	<b>127.874</b>	<b>0</b>	<b>47.093</b>
	Leverandørgæld	84.839	78.061	42.469	41.171
	Skyldig selskabsskat	0	10.401	0	9.883
23	Skyldige præmier	474.236	230.767	0	0
	Anden gæld	432.315	393.316	126.114	104.831
	Skyldig resultatudlodning	15.571	8.663	0	0
28	Gæld til tilknyttede virksomheder	0	0	121.339	698.804
	Forudbetalinger fra kunder	43.196	41.463	0	0
	<b>Finansielle forpligtelser, der måles til dagsværdi via resultatopgørelsen</b>	<b>43.196</b>	<b>41.463</b>	<b>0</b>	<b>0</b>
	<b>Kortfristede gældsforpligtelser</b>	<b>1.050.157</b>	<b>762.672</b>	<b>289.922</b>	<b>854.689</b>
	<b>Gældsforpligtelser</b>	<b>1.206.203</b>	<b>890.546</b>	<b>289.922</b>	<b>901.782</b>
	<b>Passiver i alt</b>	<b>3.250.130</b>	<b>2.700.232</b>	<b>1.005.699</b>	<b>1.561.524</b>
25	Finansielle aktiver og forpligtelser				
26	Finansielle risici				
27	Eventualforpligtelser				
28	Nærtstående parter				
29	Honorar til generalforsamlingsvalgte revisor				
30	Ledelsesoplysninger				



## Egenkapitalopgørelse koncern

Pr. 31. december

1.000 kr.	Aktiekapital	Reservefond	Reserve for udviklingsprojekter	Overført resultat	Foreslået udbytte	Egenkapital tilhørende moderselskabets aktionærer	Egenkapital tilhørende minoriteter	Egenkapital i alt
<b>Egenkapital pr. 01.01.2017</b>	<b>500</b>	<b>196.100</b>	<b>219.904</b>	<b>648.114</b>	<b>307.230</b>	<b>1.371.848</b>	<b>179.978</b>	<b>1.551.826</b>
Tilgang ved virksomhedskøb								0
Årets resultat				1.637.967			16.293	
Anden totalindkomst				0			0	
Totalindkomst				1.637.967		1.637.967	16.293	<b>1.654.261</b>
<i>Reserve for udviklingsprojekter:</i>								
Årets tilgang			331.262					
Årets afgang			-101.487	-229.775		0		0
Øvrige reguleringer								0
Betalt udbytte				10.969	-307.230	-296.261	-23.089	<b>-319.350</b>
Foreslået udbytte, Danske Licens Spil A/S						0	0	0
Foreslået udbytte, Cego ApS						0	0	0
Foreslået udbytte 6% (6%)				-30	30	0	0	0
Foreslået udbytte, Swush ApS				0			0	
Anvendt til overskudsudlodning				-1.077.051		-1.077.051	0	<b>-1.077.051</b>
<b>Egenkapital pr. 31.12.2017</b>	<b>500</b>	<b>196.100</b>	<b>449.679</b>	<b>990.194</b>	<b>30</b>	<b>1.636.503</b>	<b>173.183</b>	<b>1.809.686</b>
Årets resultat				1.716.484			31.502	
Anden totalindkomst				0			0	
Totalindkomst				1.716.484		1.716.484	31.502	<b>1.747.986</b>
<i>Reserve for udviklingsprojekter:</i>								
Årets tilgang			383.089					
Årets afgang			-215.881	-167.208		0		0
Betalt udbytte				-270.609	-30	-270.639	-17.739	<b>-288.378</b>
Foreslået udbytte dattervirksomheder				-292.238	292.238	0	0	0
Foreslået udbytte 6% (6%)				-30	30	0	0	0
Anvendt til overskudsudlodning				-1.225.367		-1.225.367	0	<b>-1.225.367</b>
<b>Egenkapital pr. 31.12.2018</b>	<b>500</b>	<b>196.100</b>	<b>616.887</b>	<b>751.227</b>	<b>292.268</b>	<b>1.856.981</b>	<b>186.946</b>	<b>2.043.927</b>





## Egenkapitalopgørelse Danske Spil

Pr. 31. december

1.000 kr.	Aktiekapital	Reservefond	Reserve for udviklingsprojekter	Overført resultat	Foreslået udbytte	Egenkapital i alt
<b>Egenkapital pr. 01.01.2017</b>	<b>500</b>	<b>196.100</b>	<b>209.449</b>	<b>15.542</b>	<b>30</b>	<b>421.621</b>
Årets resultat				1.282.170		
Anden totalindkomst				0		
Totalindkomst				1.282.170		1.282.170
<i>Reserve for udviklingsprojekter:</i>						
Årets tilgang			318.435			
Årets afgang			-94.630			0
Udbetalt udbytte					-30	-30
Foreslået udbytte 6% (6%)					30	0
Anvendt til overskudsudlodning				-1.044.020		-1.044.020
<b>Egenkapital pr. 31.12.2017</b>	<b>500</b>	<b>196.100</b>	<b>433.254</b>	<b>29.857</b>	<b>30</b>	<b>659.741</b>
Overført binding 01.01.2018			-344.931	1.535.313		0
Årets resultat				0		
Anden totalindkomst						
Totalindkomst				1.535.313		1.535.313
<i>Reserve for udviklingsprojekter:</i>						
Årets tilgang			58.939			
Årets afgang			-10.001			0
Udbetalt udbytte					-30	-30
Udbetalt udbytte DLI/CEGO				-270.609	0	-270.609
Foreslået udbytte datterselskaber				-292.238	292.238	0
Foreslået udbytte 6%				-30	30	0
Anvendt til overskudsudlodning				-1.208.638		-1.208.638
<b>Egenkapital pr. 31.12.2018</b>	<b>500</b>	<b>196.100</b>	<b>137.261</b>	<b>89.649</b>	<b>292.268</b>	<b>715.778</b>



## Pengestrømsopgørelse

1. januar – 31. december

1.000 kr.	Koncern		Danske Spil A/S	
	2018	2017	2018	2017
Årets resultat	1.747.986	1.654.261	1.535.313	1.282.170
Reguleringer:				
Finansielleindtægter	-16.443	-15.990	0	-2.975
Finansielleomkostninger	68.846	28.903	3.440	12.415
Afskrivninger	188.760	149.436	32.005	95.644
Skat af årets resultat	491.083	468.118	579	6.421
Resultat af tilknyttet virksomhed	0	0	-1.540.247	-1.267.824
Tilbageførsel avance/tab på langfristede aktiver	588	369	988	53
Ændringer i varebeholdninger	1.600	2.396	0	-0
Ændring i tilgodehavender	-36.698	286.645	116.223	120.339
Ændringer i leverandørgæld	262.185	-157.054	-554.489	-258.033
<b>Pengestrømme fra drift før finansielle poster</b>	<b>2.707.907</b>	<b>2.417.083</b>	<b>-406.188</b>	<b>-11.790</b>
Renteindbetalinger	20.949	22.063	0	2.975
Renteudbetalinger og gebyrer	-51.128	-28.903	-3.441	-12.416
Betalt selskabsskat	-517.055	-378.437	-110.060	58.212
<b>Pengestrømme fra driftsaktivitet</b>	<b>2.160.673</b>	<b>2.031.805</b>	<b>-519.688</b>	<b>36.982</b>
Køb af immaterielle anlægsaktiver	-341.834	-311.415	-53.177	-297.501
Salg af immaterielle anlægsaktiver	0	0	472.414	0
Køb af materielle anlægsaktiver	-39.332	-119.857	-9.704	-6.972
Salg af materielle anlægsaktiver	1.110	412	474	202
Investering i joint venture	-937	0	0	0
Ændring af finansielle anlægsaktiver	-5.829	0	0	0
Køb og salg af finansielle forpligtelser, der måles til dagsværdi via resultatopgørelsen	1.733	0	0	0
Køb og salg mv. af finansielle aktiver, der måles til dagsværdi via resultatopgørelsen	8.041	-10.608	0	0
<b>Pengestrømme fra investeringsaktivitet</b>	<b>-377.046</b>	<b>-441.468</b>	<b>410.006</b>	<b>-304.271</b>
Resultatudlodning og udbytter	-1.513.008	-1.370.246	-1.456.022	-1.010.676
Betaling af finansielle leasingforpligtelser	-0	-295	0	0
Finansiering gennem tilknyttede virksomheder	0	0	1.540.247	1.267.824
Ændring, kortfristede kreditinstitutter	0	-50.172	0	0
<b>Pengestrømme fra finansieringsaktivitet</b>	<b>-1.513.008</b>	<b>-1.420.713</b>	<b>84.225</b>	<b>257.148</b>
<b>Årets pengestrøm</b>	<b>270.618</b>	<b>169.623</b>	<b>-25.458</b>	<b>-10.141</b>
Likvider primo	415.920	246.297	26.449	36.590
<b>Likvider ultimo</b>	<b>686.539</b>	<b>415.920</b>	<b>990</b>	<b>26.449</b>

## Noter

Note 1: Anvendt regnskabspraksis.....	36
Note 2: Væsentlige regnskabsmæssige skøn, forudsætninger og usikkerheder.....	43
Note 3: Begivenheder efter regnskabsårets udløb.....	43
Note 4: Segmentoplysninger for koncernen.....	44
Note 5: Bruttospilleindtægter (BSI).....	46
Note 6: Andre driftsindtægter.....	46
Note 7: Personaleomkostninger.....	47
Note 8: Indtægter fra kapitalandele i tilknyttede virksomheder (moderselskab).....	48
Note 9: Af- og nedskrivninger.....	48
Note 10: Finansielle indtægter og omkostninger.....	49
Note 11: Skat af årets resultat.....	50
Note 12: Immaterielle aktiver.....	52
Note 13: Materielle aktiver.....	58
Note 14: Kapitalandele i tilknyttede virksomheder (moderselskab).....	60
Note 15: Minoriteter.....	61
Note 16: Udskudte skatteforpligtelser/skatteaktiver.....	62
Note 17: Tilgodehavender fra salg og tjenesteydelser.....	62
Note 18: Andre tilgodehavender.....	63
Note 19: Finansielle aktiver, der måles til dagsværdi via resultatopgørelsen.....	64
Note 20: Likvide beholdninger.....	66
Note 21: Aktiekapital.....	66
Note 22: Reservefond.....	66
Note 23: Skyldige præmier.....	67
Note 24: Forudbetalinger fra kommissionsspil.....	68
Note 25: Finansielle aktiver og forpligtelser.....	69
Note 26: Finansielle risici.....	71
Note 27: Eventualforpligtelser.....	72
Note 28: Nærtstående parter (moderselskabet).....	73
Note 29: Honorar til generalforsamlingsvalgte revisorer.....	74
Note 30: Ledelsesoplysninger.....	75



## Note 1: Anvendt regnskabspraksis

### Generelt

Årsrapporten for Danske Spil A/S for 2018 aflægges for koncern såvel som moderselskab i overensstemmelse med International Financial Reporting Standards (IFRS) som godkendt af EU og yderligere danske oplysningskrav til årsrapporter gældende for klasse D-virksomheder, og IFRS-bekendtgørelsen udstedt i henhold til årsregnskabsloven, samt regelsættet for statslige aktieselskaber.

Bestyrelsen og direktion har den 28. februar 2019 behandlet og godkendt årsrapporten for 2018 for Danske Spil A/S. Årsrapporten forelægges for Danske Spil A/S' aktionærer til godkendelse på den ordinære generalforsamling den 27. marts 2019.

### Grundlag for udarbejdelse

Årsregnskabet aflægges i danske kroner, der er koncernens funktionelle og primære valuta. Årsrapporten præsenteres i hele tusinde kroner.

Årsregnskabet er aflagt på basis af historiske kostpriser, bortset fra visse finansielle instrumenter, der måles til dagsværdi.

Den anvendte regnskabspraksis er anvendt konsistent i regnskabsåret og for sammenligningstillene.

### Nye og ændrede standarder samt fortolkningsbidrag

Danske Spil A/S har i regnskabsåret implementeret alle nye IFRS standarder, ændringer til eksisterende standarder og IFRIC fortolkningsbidrag, som er godkendt af EU og har ikrafttræden med virkning for regnskabsåret 2018. F.s.v.a. IFRS 9 og IFRS 15 førtidsimplementerede Danske Spil disse standarder i regnskabsåret 2017.

### Nye og ændrede standarder og fortolkningsbidrag, der endnu ikke er trådt i kraft

IASB har vedtaget en række nye standarder og ændringer til eksisterende standarder og fortolkningsbidrag, der forventes at træde i kraft med virkning for regnskabsåret 2019 eller senere. Nedenstående standarder, ændringer og fortolkningsbidrag forventes at få indvirkning på årsrapporten:

- IFRS 16 om indregning og måling af leasingaftaler (træder i kraft for regnskabsår, der begynder 1. januar 2019)

Danske Spil A/S forventer at implementere ovenstående standard og ændringer til eksisterende standarder, når de træder i kraft. Hvor ikrafttrædelsesdatoen i EU er en anden end hos IASB, påtænkes ændringerne implementeret, når standarderne er trådt i kraft i EU.

Det er ledelsens vurdering, at IFRS 16 om indregning og måling af leasingaftaler ikke vil have væsentlig indvirkning på årsrapporten for de kommende år f.s.v.a. indregning og måling, da omfanget af operationel leasing er uvæsentligt, og indregning og måling af leasingaftaler ikke vil få væsentlig indflydelse på de finansielle nøgletal. Som konsekvens af IFRS 16 vil de finansielle udgifter blive forhøjet med ca. 0,3 mio. kr.

Herudover har IASB vedtaget yderligere en række nye og ændrede standarder samt fortolkningsbidrag, der ikke er relevante for virksomheden og ikke forventes at få indvirkning på fremtidige årsrapporter.

### Koncernregnskab

Koncernregnskabet omfatter Danske Spil A/S samt dattervirksomheder, hvori Danske Spil A/S direkte eller indirekte besidder mere end halvdelen af stemmerettighederne eller på anden måde har bestemmende indflydelse. Koncernen har bestemmende indflydelse på en virksomhed, når koncernen har ret til variable afkast via sin involvering i virksomheden, herunder mulighed for at påvirke afkast gennem råderetten over virksomheden. Ved vurdering af om koncernen har bestemmende indflydelse, tages der højde for de facto-kontrol og potentielle stemmerettigheder, der på balancetidspunktet er reelle og har substans.

### Associerede virksomheder

Virksomheder, hvor koncernen udøver betydelig, men ikke bestemmende indflydelse på driftsmæssige og finansielle beslutninger, indregnes som associerede virksomheder. Betydelige indflydelse foreligger, når koncernen ejer/råder over mere end 20 % af stemmerettighederne men mindre en 50 %.

Joint arrangements er aktiviteter eller virksomheder, hvor koncernen gennem aftaler med en eller flere parter har fælles bestemmende indflydelse, dvs. der kræves enstemmighed blandt aftaleparterne.

### Joint arrangements

Joint arrangements indregnes som joint ventures eller joint operations. Ved joint ventures forstås aktiviteter, hvor aftaleparterne alene har rettigheder over nettoaktiverne. Ved joint operations forstås aktiviteter, hvor aftaleparterne har direkte rettigheder over aktiver og hæfter direkte for forpligtelserne.

Investering i selskabet LEIA anses som Joint Venture, da ledelsen træffer beslutninger i fællesskab. Der kræves 100 % enighed i ejerkredsen for at træffe beslutninger.

### Konsolideringsprincipper

Koncernregnskabet udarbejdes på baggrund af regnskabet for Danske Spil A/S og dets tilknyttede dattervirksomheder Danske Licens Spil A/S, Danske Lotteri Spil A/S, Elite Gaming A/S, Cego A/S og Swush.com ApS opgjort efter koncernens regnskabspraksis elimineret for koncerninterne indtægter og omkostninger, aktiebesiddelser, interne mellemværender, udlodning og udbytter samt realiserede og urealiserede fortjenester og/eller tab ved transaktioner mellem de konsoliderede virksomheder. Udarbejdelsen af koncernregnskabet sker ved sammenlægning af regnskabsposter af ensartet karakter.

Dattervirksomhedernes regnskabsposter indregnes 100 % i koncernregnskabet. Minoriteternes andel af årets resultat og af egenkapitalen i dattervirksomhederne, der ikke ejes 100 %, indgår som en del af koncernens resultat og egenkapital, men præsenteres separat.

Ved afgivelse af bestemmende indflydelse ophører konsolidering af dattervirksomhedens aktiver, forpligtelser samt poster ført på egenkapitalen relateret til dattervirksomheden. Gevinst eller tab, som opstår ved afgivelse af bestemmende indflydelse, indregnes i resultatopgørelsen. En eventuel bibeholdt kapitalandel genmåles til dagsværdi på tidspunktet for afgivelse af bestemmende indflydelse.

### Virksomhedssammenslutninger og goodwill

Dattervirksomheder konsolideres fuldt ud fra erhvervelsestidspunktet, som er det tidspunkt, hvor Danske Spil A/S opnår bestemmende indflydelse, og vedbliver at være konsolideret, indtil Danske Spil A/S ikke længere har bestemmende indflydelse. Sammenligningstal korrigeres ikke for nyerehvervede eller nystiftede virksomheder.

Virksomhedssammenslutninger behandles regnskabsmæssigt efter overtagelsesmetoden. De tilkøbte virksomheders identificerbare aktiver, forpligtelser og eventualforpligtelser måles til dagsværdi på overtagelsestidspunktet. Identificerbare immaterielle aktiver indregnes, hvis de kan udskilles eller udspringer fra en kontraktlig ret. Der indregnes udskudt skat af de foretagne omvurderinger.

Goodwill måles ved første indregning til kostpris, svarende til det beløb, hvormed den overtagne kostpris overstiger Danske Spils overtagne identificerbare aktiver, forpligtelser og eventualforpligtelser, netto. Hvis denne kostpris er lavere end dagsværdien af den overtagne dattervirksomheds nettoaktiver (negativ goodwill), indregnes forskellen i resultatopgørelsen på overtagelsestidspunktet. Goodwill afskrives ikke, men testes minimum årligt for nedskrivningsbehov. Til brug for værdiforringelsestest allokteres

goodwill overtaget ved virksomhedssammenslutninger til de af Danske Spils pengestrømsgenererende enheder, som forventes at drage fordel af virksomhedssammenslutningen, uanset om andre aktiver eller forpligtelser i den overtagne virksomhed er henført til disse enheder.

Afholdte omkostninger ved virksomhedskøb omkostningsføres.

Købsvederlaget for den overtagne virksomhed består af dagsværdien for det aftalte vederlag i form af overtagne aktiver, påtagne forpligtelser og udstedte egenkapitalinstrumenter. Hvis dele af købsvederlaget er betinget af fremtidige begivenheder eller opfyldelse af aftalte betingelser, indregnes denne del af købsvederlaget til dagsværdi på overtagelsestidspunktet. Hvis der på overtagelsestidspunktet er usikkerhed om identifikation eller måling af overtagne aktiver, forpligtelser eller eventualforpligtelser eller fastlæggelse af købsvederlaget, sker første indregning på foreløbige opgjorte værdier. Indtil 12 måneder efter overtagelsen kan det opgjorte købsvederlag baseret på overtagne aktiver, forpligtelser eller eventualforpligtelser, herunder goodwill, justeres, og sammenligningstillene tilpasses. Herefter kan goodwill ikke reguleres. Efterfølgende ændringer i dagsværdien af det betingede vederlag, som udgør et aktiv eller en forpligtelse, indregnes i henhold til i resultatopgørelsen.

Ved trinvis virksomhedsovertagelser genmåles den tidligere erhvervede ejerandel til dagsværdi på overtagelsesdagen. Gevinst eller tab opstået ved genmålingen til dagsværdi indregnes i resultatopgørelsen.

Fortjeneste eller tab ved afhændelse/afvikling af dattervirksomheder opgøres som forskellen mellem salgssum/afviklingssum og den regnskabsmæssige værdi af nettoaktiverne inkl. goodwill på salgstidspunktet og omkostninger til salg/afvikling.

### Minoritetsinteresser

For hver enkelt virksomhedssammenslutning måles minoritetsinteresser ved første indregning til minoritetsinteressernes forholdsmæssige andel af dagsværdien af den overtagne virksomheds identificerbare aktiver, forpligtelser og eventualforpligtelser.

Goodwill indregnes ikke vedrørende minoriteternes ejerandel.



### Omregning af fremmed valuta

Transaktioner i fremmed valuta omregnes ved første indregning til den funktionelles valuta efter transaktionsdagens kurs. Valutakursdifferencer, der opstår mellem transaktionsdagens kurs og kursen på betalingsdagen, indregnes i resultatopgørelsen under finansielle indtægter og omkostninger.

Tilgodehavender, gæld og andre monetære poster i fremmed valuta, omregnes til den funktionelle kurs til balancedagens valutakurs. Forskellen mellem balancedagens kurs og kursen på tidspunktet for tilgodehavendets eller gældens opståen eller indregning i seneste årsrapport indregnes i resultatopgørelsen under finansielle indtægter og omkostninger.

## RESULTATOPGØRELSE

### Bruttospilleindtægter (BSI)

BSI består af spilleindtægter fratrukket præmier. BSI præsenteres samlet som én post for spil, hvor Danske Spil er at betragte som spilafvikler, og indtægten består af en kommission baseret på de foretagne spilleindsatser. Øvrige spilleindtægter fra væddemål har karakter af, at der indtages en position mod spilleren, hvor resultatet er variabelt afhængigt af udfaldet af væddemålet. På den baggrund er præsentationen af indtægter fra disse spil ligeledes foretaget netto.

Denne præsentation af BSI i resultatopgørelsen udtrykker efter ledelsens vurdering bedst denne type spilleindtægter og er i overensstemmelse med international praksis hos sammenlignelige virksomheder.

### Spilleindtægter

#### Væddemål

Spilleindtægter fra væddemålsspil indregnes til dagsværdi af den modtagne betaling eller dagsværdi af tilgodehavende fra kunden.

#### Kommissionsspil

Spilleindtægter fra kommissionsspil indregnes i resultatopgørelsen, såfremt spillebegivenheden er afsluttet inden årets udgang. Indtægten repræsenterer gevinster og tab fra kommissionsspil i perioden. Forudbetalinger modtaget fra kunder vedrørende kommissionsspil indregnes i balancen til dagsværdi svarende til de forventede fremtidige udbetalinger. Gevinster og tab fra værdireguleringen til dagsværdi indregnes i resultatopgørelsen under spilleindtægter sammen med spilleindtægter fra afsluttede spil i perioden.

### Præmier

Præmier udgiftsføres, når spillebegivenheden er afsluttet. Uafhængte præmier tilbageføres på tidspunktet for forældelse af de enkelte spil, jævnfør spillereglerne.

### Statsafgifter

Ved licensspil (Danske Licens Spil A/S, Cego A/S, Swush.com ApS) betales en statsafgift på op til 20 % af bruttospilleindtægten. Danske Lotteri Spil A/S betales gevinstafgift på puljespillene på 15 % på gevinster over kr. 200. Gevinstgivende spilleautomater (Elite Gaming A/S) betaler en afgift på 41 % af bruttospilleindtægten.

### Andre driftsindtægter

Andre driftsindtægter indeholder regnskabsposter af sekundær karakter i forhold til koncernens aktiviteter, herunder salg af immaterielle og materielle anlægsaktiver, en række betalinger fra koncernens forhandlere og samarbejdspartnere, huslejeindtægter samt diverse provisioner mv. Fortjeneste og tab ved salg af immaterielle og materielle anlægsaktiver opgøres som salgsprisen fratrukket salgsomkostninger og den regnskabsmæssige værdi på salgstidspunktet.

### Andre eksterne omkostninger

I posten indregnes blandt andet markedsføringsomkostninger, IT-omkostninger, porto, fragt samt realiseret tab og nedskrivninger af tilgodehavende fra salg og tjenesteydelser.

### Personaleomkostninger

Posten indeholder direkte lønomkostninger, pensionsindbetalinger samt sociale bidrag mv.

### Finansielle indtægter og omkostninger

Finansielle indtægter og omkostninger indeholder renter, kursgevinster og –tab vedrørende transaktioner i fremmed valuta samt hermed forbundne omkostninger i tilknytning til finansielle transaktioner. Derudover indgår amortisering af finansielle aktiver og forpligtelser inkl. finansielle leasingforpligtelser.

Finansielle indtægter og omkostninger indeholder desuden dagsværdireguleringer af finansielle aktiver, der måles til dagsværdi via resultatopgørelsen med henvisning til, at de indgår i en gruppe af aktiver, der i overensstemmelse med koncernens investeringsstrategi og placeringsregler styres og evalueres med udgangspunkt i aktivernes dagsværdi og udviklingen heri.

### Indtægter af kapitalandele i tilknyttede virksomheder (moderselskabet)

Disse omfatter modtagne udbytter fra tilknyttede virksomheder. I Danske Spils resultatopgørelse indregnes endvidere udlodning fra Danske Lotteri Spil A/S i det regnskabsår, udlodningen vedrører. Det skyldes, at Danske Spil A/S er forpligtet til at udlodde det samlede resultat af aktiviteterne i Danske Lotteri Spil A/S (jf dog note 1 "anvendt regnskabspraksis", hvor reglen om binding på egenkapitalen er omtalt. Der indregnes i henhold til § 4 i lov om Danske Spil A/S ikke andel af resultat af spil uden for landet, idet dette udloddes direkte til staten fra dattervirksomhederne. Udlodninger fra øvrige dattervirksomheder indregnes i det regnskabsår, hvor udbyttet deklarerer.

### Skat af årets resultat

Danske Spil A/S og de i koncernregnskabet konsoliderede selskaber er underlagt selskabsskattelovgivningen.

Skat af årets resultat omfatter aktuel skat af årets forventede skattepligtige indkomst, årets regulering af udskudt skat med fradrag af den del af årets skat og anden totalindkomst, der vedrører egenkapitalbevægelser.

Moderselskabet og de danske tilknyttede virksomheder er sambeskattede. Den danske selskabsskat fordeles mellem overskuds- og underskudsgivende danske selskaber i forhold til disses skattepligtige indkomst (fuld fordeling). Moderselskabet fungerer som administrationselskab for sambeskatningskredsen, således at moderselskabet forestår afregning af skatter mv. til de danske skattemyndigheder.

Sambeskattede selskaber med overskydende skat godtgøres som minimum i henhold til de gældende satser for rentegodtgørelser af administrationselskabet, ligesom sambeskattede selskaber med restskat som maksimum betaler et tillæg i henhold til de gældende satser for rentetillæg til administrationselskabet.

## BALANCE

### Immaterielle aktiver

#### Goodwill

Goodwill indregnes og måles ved første indregning som forskellen mellem kostprisen for den overtagne virksomhed og dagsværdien af de overtagne aktiver, forpligtelser og eventualforpligtelser. Der henvises i øvrigt til afsnit om virksomhedsovertagelser. Efterfølgende måles goodwill til kostpris med fradrag af akkumulerede nedskrivninger. Der foretages ikke amortisering af goodwill.

Den regnskabsmæssige goodwill allokeres til koncernens pengestrømsfrembringende enheder på overtagelses-

tidspunktet. Fastlæggelse af pengestrømsbringende enheder følger af den ledelsesmæssige struktur og interne økonomirapportering.

### Udviklingsprojekter

Udviklingsprojekter, der er klart definerede og identificerbare, og hvor det er hensigten at markedsføre og anvende projektet, indregnes som immaterielle aktiver, såfremt kostprisen kan opgøres pålideligt, og der er tilstrækkelig sikkerhed for, at den fremtidige indtjening kan dække omkostningerne inklusive afskrivninger på udviklingsomkostningerne. Øvrige udviklingsomkostninger indregnes i resultatopgørelsen i takt med, at omkostningerne afholdes.

Indregnede udviklingsomkostninger måles til kostpris fratrukket akkumulerede af- og nedskrivninger. Udviklingsomkostninger omfatter omkostninger, der direkte kan henføres til koncernens udviklingsaktivitet inden for spilleområdet.

Efter færdiggørelsen og ibrugtagningen af udviklingsprojektet afskrives udviklingsomkostningerne lineært over den vurderede økonomiske levetid. Afskrivningsperioden vurderes individuelt og udgør sædvanligvis tre til ti år. Immaterielle aktiver under udvikling testes for værdiforringelse mindst en gang om året.

### Forhandlerkontrakter

Værdien af erhvervede forhandlerkontrakter i forbindelse med virksomhedskøb indgår i posten. Afskrivningen af forhandlerkontrakter sker lineært over 10 år.

### Andre immaterielle aktiver

Andre immaterielle aktiver omfatter erhvervede rettigheder. Andre immaterielle aktiver måles til kostpris med fradrag af akkumulerede af- og nedskrivninger.

Afskrivninger sker lineært over aktivernes forventede brugstid. Der forventes ingen restværdi efter afsluttet brugstid. Den anvendte afskrivningsperiode udgør 5 år.

### Materielle aktiver

Materielle aktiver måles til kostprisen med fradrag af akkumulerede afskrivninger. Låneomkostninger forbundet med fremstilling af kvalificerende aktiver indregnes i kostprisen. Der foretages ikke afskrivninger på grunde. Afskrivningsgrundlaget er aktivernes kostpris fratrukket forventede restværdier efter afsluttet brugstid. Restværdier revurderes årligt. Afskrivninger sker lineært over aktivernes forventede brugstid med fradrag af forventet restværdi efter afsluttet brugstid. Der afskrives ikke på grunde.



De anvendte afskrivningsperioder er:

Bygninger	50 år
Særlige installationer	10 år
Online-maskiner	5-10 år
Driftsmateriel og inventar	3-7 år
Indretning af lejede lokaler*	10 år

\* Lejeperioden, hvis denne er kortere

Materielle aktiver finansieret ved leasingaftaler indregnes i balancen, såfremt aftalen overfører alle væsentlige risici og fordele, der knytter sig til ejendomsretten (finansiel leasing). Det leasede materielle aktiv indregnes i balancen til den laveste værdi af nutidsværdien af de fremtidige leasingydelser og dagsværdien af aktivet, og forpligtelsen over for leasingselskaberne indregnes som leasinggæld.

Omkostninger til reparation og vedligeholdelse indregnes i resultatopgørelsen ved afholdelse.

**Kapitalandele i tilknyttede virksomheder (moderselskabet)**

Kapitalandele i tilknyttede virksomheder måles til kostpris.

**Kapitalandel i associerede virksomheder og joint ventures**

Kapitalandel i associerede virksomhed og joint ventures måles efter den indre værdis metode, hvorved kapitalandelene i balancen måles til den forholdsmæssige andel af virksomhedens indre værdi opgjort efter koncernens regnskabspraksis med fradrag eller tillæg af forholdsmæssige andel af urealiserede koncerninterne avancer og tab og med tillæg af merværdier ved erhvervelsen, herunder goodwill.

Kapitalandele i associerede virksomhed og joint ventures testes for nedskrivning, når der er indikationer på værdiforringelse. Associerede virksomhed og joint ventures med negativ indre værdi måles til 0 kr. Hvis koncernen har en retlig eller faktisk forpligtelse til at dække underbalancen, indregnes denne forpligtelse.

Ved køb af kapitalandele i associerede virksomhed eller joint ventures anvendes overtagelsesmetoden.

**Nedskrivning af immaterielle og materielle aktiver samt kapitalandele i tilknyttede virksomheder**

På immaterielle og materielle anlægsaktiver samt kapitalandele i tilknyttede virksomheder foretages der nedskrivningstest, når der er indikation af, at aktiverne er værdiforringet ud over det, som udtrykkes ved normal afskrivning. Goodwill testes endvidere årligt for værdiforringelse, samt når der er indikation af, at aktiverne er værdiforringet.

Der sker nedskrivning, hvis genindvindingsværdien er lavere end den regnskabsmæssige værdi. Genindvindingsværdien for aktivet opgøres som den højeste af nettosalgsprisen og kapitalværdien. Er det ikke muligt at fastsætte en genindvindingsværdi for det enkelte aktiv, vurderes aktiverne samlet i den mindste gruppe af aktiver, hvor der ved en samlet vurdering kan fastsættes en pålidelig genindvindingsværdi.

Nedskrivninger på aktiver tilbageføres i det omfang, der er sket ændringer i de forudsætninger og skøn, der førte til nedskrivningen. Nedskrivninger tilbageføres kun i det omfang, aktivets nye regnskabsmæssige værdi ikke overstiger den regnskabsmæssige værdi, aktivet ville have haft efter afskrivninger, såfremt aktivet ikke havde været nedskrevet.

**Finansielle aktiver**

Finansielle aktiver måles til dagsværdi. Posten indeholder betalt depositum til udenlandske samarbejdspartnere.

**Varebeholdninger**

Varebeholdninger måles til kostpris efter FIFO-metoden. Er nettorealiseringsværdien lavere end kostprisen, nedskrives til denne lavere værdi.

**Tilgodehavender**

Tilgodehavender måles ved første indregning til dagsværdi og efterfølgende til amortiseret kostpris. Der nedskrives til imødegåelse af forventede tab.

**Finansielle aktiver, der måles til dagsværdi via resultatopgørelsen**

Finansielle aktiver, der måles til dagsværdi via resultatopgørelsen, består af statsobligationer, realkreditobligationer og andre børsnoterede værdipapirer. Finansielle aktiver klassificeres som finansielle aktiver, der måles til dagsværdi via resultatopgørelsen, hvis de ved første indregning er betegnet som sådan med henvisning til, at de indgår i en gruppe af aktiver, der i overensstemmelse med koncernens investeringsstrategi og placeringsregler styres og evalueres med udgangspunkt i aktivernes dagsværdi og udviklingen heri.

Finansielle aktiver, der måles til dagsværdi via resultatopgørelsen, måles ved første indregning til dagsværdien på afregningsdatoen og efterfølgende til dagsværdi på balancedagen. Dagsværdireguleringen indregnes som finansielle poster. Dagsværdien opgøres til børskursen på balancedagen. Udtrukne obligationer måles til kurs 100.

**Likvide beholdninger**

Koncernens likvide beholdninger består primært af indeståender i pengeinstitutter. Det vurderes ikke at være nogen særlig kreditrisiko tilknyttet likviderne. Pengeinstitutindeståender er variabelt forrentede. De regnskabsmæssige værdier svarer til aktivernes dagsværdi.

**Egenkapital Reservefond**

Reservefond kan tidligst opløses i forbindelse med selskabets opløsning, hvor aktionærene højst har krav til indløsning af deres aktier til parikurs samt eventuelt dividende for det løbende regnskabsår. Om anvendelse af den herefter tilbageværende selskabsformue tages bestemmelse på finansloven.

**Reserve for udviklingsprojekter**

På reserve for udviklingsprojekter bindes fra og med 1. januar 2016 et beløb svarende til de endnu ikke i driftssatte udviklingsprojekter. Reserven kan ikke benyttes til udbytte, udlodning eller dækning af underskud. Når de indregnede udviklingsomkostninger afskrives, afhændes eller udgår af driften, opløses reserven. Hvis indregnede udviklingsomkostninger nedskrives, tilbageføres en del af reserven, ligesom reserven reduceres med løbende afskrivninger på de i driftssatte udviklingsprojekter. Reserven er justeret for udskudt skat på 22 %.

**Skyldige præmier**

Præmier, der udbetales over en årrække, "win for life", måles ved første indregning til dagsværdi opgjort til nutidsværdien af de fremtidige præmieudbetalinger beregnet med udgangspunkt i det aktuelle renteniveau. Forskellen mellem nutidsværdien og den nominelle værdi af præmierne indregnes under finansielle poster fordelt over perioden frem til udbetaling af præmierne.

**Skyldig selskabsskat og udskudt skat**

Aktuelle skatteforpligtelser indregnes i balancen som beregnet skat af årets forventede skattepligtige indkomst reguleret for skat af tidligere års skattepligtige indkomster samt betalte acontoskatter.

Hensættelse til udskudt skat beregnes af alle midlertidige forskelle mellem regnskabsmæssige og skattemæssige værdier bortset fra midlertidige forskelle, som opstår på anskaffelsestidspunktet for aktiver og forpligtelser, og som hverken påvirker resultat eller den skattepligtige indkomst, samt midlertidige forskelle på ikke-afskrivningsberettiget goodwill

Udskudte skatteaktiver indregnes med den værdi, som de forventes at blive udnyttet med enten ved udligning i skat af fremtidig indtjening eller ved modregning i udskudte skatteforpligtelser.

Udskudte skatteaktiver og -forpligtelser modregnes, hvis koncernen har en juridisk ret til at modregne aktuelle skatteaktiver og -forpligtelser.

Der foretages regulering af udskudt skat vedrørende foretagne eliminerings af urealiserede koncerninterne avancer og tab.

Udskudt skat måles på grundlag af gældende skatteregler, der med balancedagens lovgivning vil være gældende, når den udskudte skat forventes udløst som aktuel skat. Ændring i udskudt skat som følge af ændring i skattesats indregnes i årets totalindkomst.

**Øvrige finansielle forpligtelser**

Gæld til kreditinstitutter indregnes ved første indregning til dagsværdi efter fradrag af afholdte transaktionsomkostninger. Efterfølgende måles finansielle forpligtelser til amortiseret kostpris. Forskellen mellem provenuet og den nominelle værdi indregnes i resultatopgørelsen under finansielle omkostninger.

Finansielle kontrakter består i forudbetalinger fra kunder vedrørende væddemålsspil. Finansielle kontrakter måles til dagsværdi på balancetidspunktet med regulering i totalindkomsten.

Forudbetalinger modtaget fra kunder vedrørende kommissionsspil indregnes til dagsværdi svarende til de forventede fremtidige udbetalinger.

Øvrige finansielle forpligtelser måles til amortiseret kostpris.

**Leasingforpligtelser**

Leasingydelser vedrørende operationelle leasingaftaler indregnes i resultatopgørelsen over leasingperioden.

**Pengestrømsopgørelse**

Pengestrømsopgørelsen viser koncernens og moderselskabets pengestrømme for året samt den likviditetsmæssige stilling ved årets begyndelse og slutning. Pengestrømmen fordeles inden for tre hovedområder; drift-, investering- og finansieringsaktivitet.



Likviditetsvirkningen af køb og salg af virksomheder vises separat under pengestrømme fra investeringsaktivitet. I pengestrømsopgørelsen indregnes erhvervede virksomheders pengestrømme fra overtagelsestidspunktet og solgte virksomheders pengestrømme indregnes frem til salgstidspunktet.

Pengestrømme fra driftsaktivitet opgøres efter den indirekte metode med udgangspunkt i resultat efter skat reguleret for ikke-kontante driftsposter, ændring i driftskapital, modtagne og betalte renter, modtagne udbytter og betalt selskabsskat.

Pengestrømme fra investeringsaktivitet omfatter betalinger i forbindelse med køb og salg af virksomheder og køb og salg af immaterielle, materielle og andre langfristede aktiver samt værdipapirer, der ikke klassificeres som likvider.

Pengestrømme fra finansieringsaktivitet omfatter optagelse af og afdrag på langfristet gæld, betaling af renter og afdrag på finansielt leasede aktiver, resultatudlodninger samt udbytter til aktionærer.

Likvider omfatter likvide beholdninger i form af kontanter samt værdipapirer med en restløbetid på købstidspunktet under 3 måneder, og som kan omsættes til likvide beholdninger uden hindring, og hvor der er ubetydelige risici for værdiændringer.

#### Segmentoplysninger

Segmentoplysningerne er udarbejdet i overensstemmelse med koncernens regnskabspraksis. Ledelsen overvåger resultatet fra de enkelte segmenter særskilt med henblik på at træffe beslutninger om ressourceallokering og resultatstyring. I de enkelte segmenter indgår en række produkter i form af de udbudte spil. Ledelsen overvåger produkterne, men træffer beslutninger samlet set for de inddelte segmenter.

#### Aktiviteterne i de enkelte segmenter omfatter:

##### Danske Lotteri Spil A/S

Lotto, Vikinglotto, EuroJackpot, Keno, Joker og Quick.

##### Danske Licens Spil A/S

Tips, Oddset, Poker, Casino, Zezam, Vegas, Spillehjørnet, Bingo og Dantoto.

##### Danske Spil A/S

Shared services for koncernens selskaber - økonomi, jura, HR, IT mm.

##### Elite Gaming A/S

Spil på gevinstgivende automater i butikskoncepterne Pitten, Pitstop og Elite Gaming, tankstationer, restauranter etc.

##### Cego A/S

Casino på hjemmesiden Spilnu.dk, Casual Gaming på Komogvind.dk og salg af spil i Magnet Gaming.

##### Swush.com ApS

Managerspil på hjemmesiden holdet.dk

Lotto, Vikinglotto, Eurojackpot og Joker er benævnt talspil og indgår i kategorien kommissionsspil.

Aktiviteterne i de seks forretningsmæssige segmenter følger selskabsstrukturen, som også er den opsplitning, som anvendes ledelsesmæssigt og rapporteringsmæssigt.

Der foretages ikke geografisk segmentering, da spillene alene udbydes inden for rigsfællesskabet.

#### Nøgletal

Koncernen oplyser nøgletal, der efter virksomhedens forhold er relevante.

Nøgletal er defineret og beregnet som nedenfor:

#### Overskudsgrad (%)

$\frac{\text{Årets resultat før finansielle poster} \times 100}{\text{BSI}}$

BSI: Det overskud, som hver spillekrone fratrukket præmier inkl. gevinstafgift genererer.

## Note 2: Væsentlige regnskabsmæssige skøn, forudsætninger og usikkerheder

#### Særlig regnskabspraksis

Udlodning af midler fra Danske Spil A/S er reguleret af lov om Danske Spil A/S. Det følger heraf, at Danske Spil A/S er forpligtet til at udlodde det samlede resultat for Danske Lotteri Spil A/S (jf. dog note 1 "anvendt regnskabspraksis", hvor reglen om binding på egenkapitalen er omtalt), til overskudsmodtagerne, således som disse er defineret i lovgivningen. Ledelsen i Danske Spil A/S har vurderet, at udlodningsforpligtelserne opfylder definitionen på gældsforpligtelser pr. balancedagen og har derfor indregnet disse som kortfristede gældsforpligtelser i balancen.

Tilsvarende er indtægter fra dattervirksomheden Danske Lotteri Spil A/S i form af årets resultat til udlodning indtægtsført i Danske Spil A/S' resultatopgørelse i det regnskabsår, udlodningen vedrører, da Danske Lotteri Spil A/S på balancedagen er anset for at være forpligtet til at foretage de pågældende udlodninger til Danske Spil A/S. Dette gælder dog ikke udlodning af resultat af spil på Grønland, der udloddes direkte fra Danske Lotteri Spil A/S.

#### Væsentlige regnskabsmæssige skøn, forudsætninger og vurderinger

Den regnskabsmæssige værdi af visse aktiver og forpligtelser baseres på vurderinger, skøn og forudsætninger om fremtidige begivenheder. Sådanne skøn og vurderinger sker på baggrund af de seneste oplysninger, der er til rådighed på tidspunktet for regnskabsaflæggelsen. De indlagte forudsætninger kan være ufuldstændige/unøjagtige, hvorfor det kan være nødvendigt at ændre tidligere foretagne skøn på grund af opdateret information, der oprindeligt lå til grund for skønnet, eller på grund af yderligere erfaring eller efterfølgende begivenheder.

Væsentlige regnskabsmæssige skøn for regnskabsaflæggelsen ligger på vurdering af goodwill, udviklingsprojekter og øvrige immaterielle aktiver.

Det kan være nødvendigt at ændre på tidligere foretagne skøn som følge af ændrede forudsætninger, der lå til grund for disse foretagne skøn eller som følge af ny viden eller efterfølgende begivenheder.

Skøn, der er særligt væsentligt for regnskabsaflæggelsen, foretages bl.a. ved nedskrivning af goodwill og udviklingsprojekter.

Herudover har regnskabsudarbejdelsen ikke været forbundet med væsentlige regnskabsmæssige skøn eller væsentlige usikkerheder i relation til indregning og måling.

*Nedskrivningstest for goodwill og øvrige immaterielle aktiver*

Ved den årlige nedskrivningstest af goodwill eller når der er indikation på et nedskrivningsbehov, foretages skøn over, om de dele af virksomheden, som goodwill knytter sig til, vil være i stand til at generere tilstrækkeligt positive nettopengestrømme i fremtiden til at understøtte værdien af den indregnede goodwill og øvrige nettoaktiver i den pågældende virksomhed.

Skønnet over de forventede pengestrømme ud i fremtiden er naturligt forbundet med en vis usikkerhed. Usikkerheden er afspejlet i den valgte diskonteringsrate. Nedskrivningstestene for perioden har ikke givet anledning til nedskrivning af den indregnede goodwill eller øvrige immaterielle aktiver. Der henvises til note 12 til koncernregnskabet.

#### Nedskrivningstest for udviklingsprojekter

Udviklingsprojekterne vurderes løbende, og der foretages en nedskrivningstest, hvis der er indikation på et nedskrivningsbehov. Der foretages skøn over de enkelte projekter, og hvorledes der genereres tilstrækkelig positive pengestrømme i fremtiden, som kan understøtte værdien af de indregnede udviklingsprojekter. Der har i perioden ikke været indikation af nedskrivningsbehov af de enkelte projekter.

## Note 3: Begivenheder efter regnskabsårets udløb

Der er i perioden fra regnskabsårets afslutning til aflæggelsen af årsregnskabet ikke indtruffet forhold, som vurderes at have væsentlig indflydelse på vurderingen af selskabets finansielle stilling.



## Note 4: Segmentoplysninger for koncernen 2018

Mio. kr.	Danske Lotteri Spil A/S	Danske Licens Spil A/S	Danske Spil A/S	Elite Gaming A/S	CEGO A/S	Swush.com ApS	Eliminering	Koncern
Bruttospilleindtægter (BSI)	2.660,4	2.023,1	0,0	378,1	242,8	16,3	0,0	5.320,7
Statsafgifter	10,3	411,1	0,0	164,3	49,4	0,5	0,0	635,6
Forhandlerprovision mv.	338,4	253,8	0,0	131,3	0,0	0,0	0,0	723,6
Andre spilrelaterede poster	50,6	211,4	0,0	0,0	16,2	0,4	-11,4	267,3
<b>Overskud fra spil</b>	<b>2.261,0</b>	<b>1.146,8</b>	<b>0,0</b>	<b>82,5</b>	<b>177,1</b>	<b>15,4</b>	<b>11,4</b>	<b>3.694,2</b>
Andre indtægter	40,6	1,4	338,9	1,8	6,6	0,0	-352,9	36,5
Af- og nedskrivninger	39,7	69,2	32,0	13,1	3,5	0,0	31,3	188,8
Resultat af kapitalandele i dattervirksomheder	0,0	0,0	1.540,2	0,0	0,0	0,0	-1.540,2	0,0
Andre eksterne omkostninger og personaleudgifter	507,0	641,6	307,8	46,1	80,1	6,5	-338,6	1.250,5
<b>Resultat før finansielle poster</b>	<b>1.754,9</b>	<b>437,4</b>	<b>1.539,3</b>	<b>25,1</b>	<b>100,2</b>	<b>8,9</b>	<b>-1.574,5</b>	<b>2.291,5</b>
Finansielle poster	-8,7	-34,1	-3,4	-0,3	-5,2	-0,6	0,0	-52,4
<b>Resultat før skat</b>	<b>1.746,2</b>	<b>403,3</b>	<b>1.535,9</b>	<b>24,8</b>	<b>95,0</b>	<b>8,3</b>	<b>-1.574,5</b>	<b>2.239,1</b>
Skat af årets resultat	384,6	85,9	0,6	2,5	16,6	1,9	-0,9	491,1
<b>Årets resultat</b>	<b>1.361,6</b>	<b>317,4</b>	<b>1.535,3</b>	<b>22,3</b>	<b>78,5</b>	<b>6,4</b>	<b>-1.573,6</b>	<b>1.748,0</b>
<b>Segmentaktiver ultimo</b>	<b>951,2</b>	<b>1.140,6</b>	<b>1.005,7</b>	<b>172,5</b>	<b>106,4</b>	<b>10,3</b>	<b>-136,5</b>	<b>3.250,1</b>
<b>Segmentforpligtelser ultimo</b>	<b>668,2</b>	<b>333,8</b>	<b>289,9</b>	<b>27,1</b>	<b>43,7</b>	<b>1,3</b>	<b>-157,9</b>	<b>1.206,2</b>
<b>Tilgange af immaterielle og materielle aktiver</b>	<b>247,5</b>	<b>523,2</b>	<b>62,9</b>	<b>7,6</b>	<b>22,8</b>	<b>0,0</b>	<b>-468,2</b>	<b>395,8</b>
<b>Af- og nedskrivninger</b>	<b>39,7</b>	<b>69,2</b>	<b>32,0</b>	<b>13,1</b>	<b>3,5</b>	<b>0,0</b>	<b>31,3</b>	<b>188,8</b>

### Forretningsmæssige segmenter

Aktiviteterne i de seks forretningsmæssige segmenter følger selskabsstrukturen, som også er den opsplitning, som anvendes i den faste rapportering til ledelse og bestyrelse, jf. beskrivelsen under anvendt regnskabspraksis.

## Note 4: Segmentoplysninger for koncernen 2017

Mio. kr.	Danske Lotteri Spil A/S	Danske Licens Spil A/S	Danske Spil A/S	Elite Gaming A/S	CEGO A/S	Swush.com ApS	Eliminering	Koncern
Bruttospilleindtægter (BSI)	2.613,5	1.690,1	0,0	396,1	201,0	9,0	0,0	4.909,7
Statsafgifter	21,9	337,0	0,0	168,5	40,0	0,5	0,0	567,9
Forhandlerprovision mv.	357,5	219,1	0,0	133,8	0,0	0,0	0,0	710,4
Andre spilrelaterede poster	96,7	117,1	0,0	0,0	10,6	0,2	-7,0	217,7
<b>Overskud fra spil</b>	<b>2.137,4</b>	<b>1.016,9</b>	<b>0,0</b>	<b>93,8</b>	<b>150,4</b>	<b>8,3</b>	<b>7,0</b>	<b>3.413,8</b>
Andre indtægter	42,6	3,0	516,6	2,4	5,6	0,0	-522,3	47,9
Af- og nedskrivninger	0,2	5,3	95,6	17,5	2,5	0,0	28,3	149,4
Resultat af kapitalandele i dattervirksomheder	0,0	0,0	1.267,8	0,0	0,0	0,0	-1.267,8	0,0
Andre eksterne omkostninger og personaleudgifter	542,2	611,3	390,8	53,4	88,0	8,0	-421,0	1.176,9
<b>Resultat før finansielle poster</b>	<b>1.637,7</b>	<b>403,3</b>	<b>1.298,0</b>	<b>25,4</b>	<b>65,5</b>	<b>0,2</b>	<b>-1.294,8</b>	<b>2.135,3</b>
Finansielle poster	10,2	-11,6	-9,4	-0,4	-1,4	-0,2	0,0	-12,9
<b>Resultat før skat</b>	<b>1.647,9</b>	<b>391,7</b>	<b>1.288,6</b>	<b>25,0</b>	<b>64,0</b>	<b>0,0</b>	<b>-1.294,8</b>	<b>2.122,4</b>
Skat af årets resultat	362,5	86,2	6,4	4,0	15,7	0,0	-6,7	468,1
<b>Årets resultat</b>	<b>1.285,4</b>	<b>305,4</b>	<b>1.282,2</b>	<b>21,0</b>	<b>48,4</b>	<b>0,0</b>	<b>-1.288,1</b>	<b>1.654,3</b>
<b>Segmentaktiver ultimo</b>	<b>1.234,6</b>	<b>1.181,4</b>	<b>1.561,5</b>	<b>241,1</b>	<b>78,9</b>	<b>6,9</b>	<b>-1.604,3</b>	<b>2.700,2</b>
<b>Segmentforpligtelser ultimo</b>	<b>1.222,2</b>	<b>387,1</b>	<b>901,8</b>	<b>32,9</b>	<b>50,7</b>	<b>4,2</b>	<b>-1.708,4</b>	<b>890,6</b>
<b>Tilgange af immaterielle og materielle aktiver</b>	<b>14,6</b>	<b>15,2</b>	<b>326,0</b>	<b>73,6</b>	<b>1,2</b>	<b>0,0</b>	<b>23,8</b>	<b>454,2</b>
<b>Af- og nedskrivninger</b>	<b>0,2</b>	<b>5,3</b>	<b>95,6</b>	<b>17,5</b>	<b>2,5</b>	<b>0,0</b>	<b>28,3</b>	<b>149,4</b>



## Note 5: Bruttospilleindtægter (BSI)

1.000 kr.	Koncern		Danske Spil A/S	
	2018	2017	2018	2017
<b>Kommissionsspil</b>				
Talspil	2.363.128	2.145.628	0	0
Øvrige kommissionsspil	510.935	724.496	0	0
<b>Kommissionsspil i alt</b>	<b>2.874.063</b>	<b>2.870.124</b>	<b>0</b>	<b>0</b>
Væddemålsspil	2.446.666	2.039.637	0	0
<b>BSI i alt</b>	<b>5.320.729</b>	<b>4.909.761</b>	<b>0</b>	<b>0</b>

### Oplysninger vedrørende BSI

Koncernens BSI er optjent i rigsfællesskabet, hvorfor der ikke er salg til udlandet.

### Oplysninger vedrørende kommissionsspil

For alle kommissionsspil gælder, at BSI er indregnet, når spilbegivenheden er afsluttet i regnskabsperioden. Alt BSI er indregnet i henhold til anvendt regnskabspraksis jf. note 1. Som BSI indregnes spilleindtægter fratrukket præmier. Kommissionsspil, som spilles online, betales netto kontant. Kommissionsspil, som spilles offline afregnes netto kontant, 8 dage.

## Note 6: Andre driftsindtægter

1.000 kr.	Koncern		Danske Spil A/S	
	2018	2017	2018	2017
Terminalafgift mv. - forhandlere	27.964	29.810	0	0
Øvrige driftsindtægter	8.527	18.100	338.936	516.632
<b>Andre indtægter</b>	<b>36.491</b>	<b>47.910</b>	<b>338.936</b>	<b>516.632</b>

Andre driftsindtægter i Danske Spil A/S vedrører primært koncerninterne ydelser som følge af, at Danske Spil A/S leverer ydelser til Danske Lotteri Spil A/S og Danske Licens Spil A/S.

## Note 7: Personaleomkostninger

1.000 kr.	Koncern		Danske Spil A/S	
	2018	2017	2018	2017
Honorar til bestyrelsen	1.475	1.475	1.475	1.475
Gager og lønninger	251.974	290.943	89.494	120.655
Pension (bidragsbaserede ordninger)	30.995	30.758	13.647	14.867
Sociale sikringer	22.951	21.350	9.792	9.335
<b>Personaleomkostninger</b>	<b>307.395</b>	<b>344.526</b>	<b>114.408</b>	<b>146.333</b>
Gennemsnitligt antal medarbejdere	533	501	181	177
<b>Direktion*</b>				
Gager	5.049	2.872	5.049	2.872
Pension	0	0	0	0
Bonus/engangsvederlag	1.189	762	1.189	762
<b>Total</b>	<b>6.238</b>	<b>3.634</b>	<b>6.238</b>	<b>3.634</b>
<b>Ledende medarbejdere</b>				
Gager	14.317	15.666	4.523	6.514
Pension	0	0	0	0
Bonus/engangsvederlag	1.726	2.246	913	1.362
<b>Total</b>	<b>16.043</b>	<b>17.912</b>	<b>5.436</b>	<b>7.876</b>
<b>Honorar pr. bestyrelsesmedlem</b>				
Peter Gæmelke	400	400	400	400
Søren Møller	200	200	200	200
Stig Andersen	125	125	125	125
Majken Schultz	125	125	125	125
Karen-Sofie Hansen-Hoeck	125	125	125	125
Peter Lohmann Jayatissa	125	125	125	125
Ronnie Job	250	250	125	125
Malene Hyldig	125	125	125	125
Niels Nygaard	125	125	125	125
Jacob Christensen	125	125	0	0
Anders Christensen	125	125	0	0
<b>Total</b>	<b>1.850</b>	<b>1.850</b>	<b>1.475</b>	<b>1.475</b>

\* I 2018 indtrådte Danske spil koncernens CFO i direktionen.

I koncernen er 13 personer (2017: 13 personer) defineret som direktion og ledende medarbejdere. I moderselskabet er 5 personer (2017: 5 personer) defineret som direktion og ledende medarbejdere. Engangsvederlag og bonus i koncernen og moderselskabet er ensidigt fastlagt af virksomheden på baggrund af de opnåede resultater i 2018 henholdsvis 2017.





## Note 8: Indtægter fra kapitalandele i tilknyttede virksomheder (moderselskab)

1.000 kr.	Danske Spil A/S	
	2018	2017
Resultatudlodning, DLO ekskl. Grønland	1.208.638	1.267.824
Resultatudbytte fra tilknyttede selskaber	331.609	0
<b>I alt</b>	<b>1.540.247</b>	<b>1.267.824</b>

## Note 9: Af- og nedskrivninger

1.000 kr.	Koncern		Danske Spil A/S	
	2018	2017	2018	2017
Immaterielle aktiver	151.506	117.273	22.753	82.576
Materielle aktiver	37.254	32.163	9.252	13.068
<b>Af- og nedskrivninger</b>	<b>188.760</b>	<b>149.436</b>	<b>32.005</b>	<b>95.644</b>

## Note 10: Finansielle indtægter og omkostninger

1.000 kr.	Koncern		Danske Spil A/S	
	2018	2017	2018	2017
Renteindtægter	2.713	3.004	0	0
Udbytte	9.239	2.066	0	0
Regulering af finansielle aktiver til dagsværdi	0	5.318	0	0
<b>Finansielle indtægter på aktiver til dagsværdi over resultatopgørelsen i alt</b>	<b>11.953</b>	<b>10.388</b>	<b>0</b>	<b>0</b>
Renteindtægter	0	6	0	0
Koncerninterne renteindtægter	0	0	0	2.376
Valutakursreguleringer	4.491	5.596	0	599
<b>Finansielle indtægter på udlån og tilgodehavender i alt</b>	<b>4.491</b>	<b>5.602</b>	<b>0</b>	<b>2.975</b>
<b>Finansielle indtægter i alt</b>	<b>16.443</b>	<b>15.990</b>	<b>0</b>	<b>2.975</b>
<b>Finansielle udgifter på aktiver til dagsværdi over resultatopgørelsen i alt</b>	<b>1.600</b>	<b>0</b>	<b>0</b>	<b>0</b>
Renteomkostninger	6.189	3.327	1.911	1.038
Renteudgifter til tilknyttede virksomheder	0	0	0	9.994
Gebyrer mv.	44.939	25.573	1.492	1.384
Renter på finansielle leasingforpligtelser	0	3	0	0
Valutakursreguleringer	16.117	0	39	0
<b>Finansielle omkostninger på udlån og tilgodehavender i alt</b>	<b>67.246</b>	<b>28.903</b>	<b>3.441</b>	<b>12.415</b>
<b>Finansielle omkostninger i alt</b>	<b>68.846</b>	<b>28.903</b>	<b>3.441</b>	<b>12.415</b>
<b>Finansielle indtægter og omkostninger</b>	<b>-52.403</b>	<b>-12.913</b>	<b>-3.441</b>	<b>-9.440</b>

## Note 11: Skat af årets resultat

1.000 kr.	Koncern		Danske Spil A/S	
	2018	2017	2018	2017
Aktuel selskabsskat	453.305	412.640	53.386	-40.713
Ændring udskudt skat	37.754	68.090	-52.803	57.612
Regulering vedrørende tidligere år	23	-12.612	-4	-10.478
<b>Selskabsskat</b>	<b>491.083</b>	<b>468.118</b>	<b>579</b>	<b>6.421</b>
<b>Som fordeler sig således</b>				
Skat af årets resultat	491.083	468.118	579	6.421
Skat af anden totalindkomst	0	0	0	0
<b>Selskabsskat</b>	<b>491.083</b>	<b>468.118</b>	<b>579</b>	<b>6.421</b>
<b>Den effektive skatteprocent kan opgøres således:</b>				
Dansk skatteprocent	22,0%	22,0%	22,0%	22,0%
Skattefrit resultatudlodning og udbytte	0,0%	0,0%	-21,5%	-22,0%
Skattemæssigt ikke fradragsberettigede omk.	0,0%	0,1%	0,0%	0,0%
<b>Effektiv skatteprocent</b>	<b>22,0%</b>	<b>22,1%</b>	<b>0,5%</b>	<b>0,0%</b>



Dansekapellet arbejder for at udvikle dans som kunst, styrke unge talenter og udbrede kendskabet til- og glæden ved dans i lokalsamfundet.



## Note 12: Immaterielle aktiver

2018

### Koncern

1.000 kr.	Total 2018	Goodwill	Færdiggjorte udviklingsprojekter	Erhvervede licenser	Igangværende udviklingsprojekter	Andre immaterielle aktiver	Forhandleraftaler	Total 2017
<b>Anskaffelsessum primo</b>	<b>1.897.404</b>	<b>714.921</b>	<b>607.921</b>	<b>39.747</b>	<b>276.280</b>	<b>72.734</b>	<b>185.800</b>	<b>1.565.095</b>
Årets tilgang	342.077	0	316.180	106	25.792	0	0	334.372
Årets afgang	-59.564	0	-57.513	0	0	-2.050	0	-2.064
<b>Anskaffelsessum ultimo</b>	<b>2.179.918</b>	<b>714.921</b>	<b>866.588</b>	<b>39.853</b>	<b>302.072</b>	<b>70.684</b>	<b>185.800</b>	<b>1.897.404</b>
<b>Afskrivninger primo</b>	<b>439.544</b>	<b>0</b>	<b>271.274</b>	<b>26.425</b>	<b>0</b>	<b>48.944</b>	<b>92.900</b>	<b>322.219</b>
Årets afskrivninger	151.506	0	122.747	768	0	9.411	18.580	117.746
Afskrivninger på årets afgang	-59.320	0	-57.513	1.523	0	-3.330	0	-421
<b>Afskrivninger ultimo</b>	<b>531.730</b>	<b>0</b>	<b>336.508</b>	<b>28.716</b>	<b>0</b>	<b>55.025</b>	<b>111.480</b>	<b>439.544</b>
<b>Regnskabsmæssig værdi ultimo</b>	<b>1.648.188</b>	<b>714.921</b>	<b>530.080</b>	<b>11.136</b>	<b>302.072</b>	<b>15.659</b>	<b>74.320</b>	<b>1.457.860</b>

### Danske Spil A/S

<b>Anskaffelsessum primo</b>	<b>841.879</b>	<b>0</b>	<b>561.315</b>	<b>9.276</b>	<b>271.288</b>	<b>0</b>	<b>0</b>	<b>522.870</b>
Årets tilgang	53.177	0	3.987	0	49.191	0	0	319.009
Årets afgang	-689.026	0	-472.135	-2.112	-214.778	0	0	0
<b>Anskaffelsessum ultimo</b>	<b>206.031</b>	<b>0</b>	<b>93.166</b>	<b>7.164</b>	<b>105.701</b>	<b>0</b>	<b>0</b>	<b>841.879</b>
<b>Afskrivninger primo</b>	<b>249.989</b>	<b>0</b>	<b>241.522</b>	<b>8.467</b>	<b>0</b>	<b>0</b>	<b>0</b>	<b>167.413</b>
Årets afskrivninger	22.752	0	22.752	0	0	0	0	82.576
Afskrivninger på årets afgang	-216.612	0	-215.309	-1.303	0	0	0	0
<b>Afskrivninger ultimo</b>	<b>56.129</b>	<b>0</b>	<b>48.965</b>	<b>7.164</b>	<b>0</b>	<b>0</b>	<b>0</b>	<b>249.989</b>
<b>Regnskabsmæssig værdi ultimo</b>	<b>149.902</b>	<b>0</b>	<b>44.201</b>	<b>0</b>	<b>105.701</b>	<b>0</b>	<b>0</b>	<b>591.891</b>



**Nedskrivningstest vedrørende goodwill**

Den samlede værdi af goodwill er 715 mio. kr. (2017: 715 mio. kr.). Ledelsen har gennemført nedskrivningstest af den regnskabsmæssige værdi af goodwill, der kan henføres til erhvervelsen af Elite Gaming med 331 mio.kr. (2017: 331 mio. kr.), Cego A/S med 369 mio. kr. (2017: 369 mio. kr.) og Swush.com ApS med 15 mio.kr. (2017: 15 mio. kr.) Elite Gaming, Cego og Swush.com betragtes hver især som selvstændige pengestrømsfrembringende enheder (CGU'er). Nedskrivningstesten har ikke medført nedskrivning af goodwill.

**Elite Gaming A/S**

Ved nedskrivningstesten sammenholdes genindvindingsværdien svarende til den tilbagediskonterede værdi af den forventede fremtidige nettopengestrøm baseret på ledelsesgodkendt budget for 2019 og forretningsplaner med fremskrivninger for 2019-2023. Væsentlige parametre er udviklingen i Bruttospilleindtægten (BSI), vækst i kapacitetsomkostninger, EBITDA-margin, fremtidige investeringer samt vækstforventninger i terminalperioden. I beregningen af den tilbagediskonterede nettopengestrøm anvendes diskonteringsfaktor, som afspejler den risikofrie rente med tillæg af de risici, der er forbundet med enheden.

De væsentligste faktorer og forudsætninger anvendt i nedskrivningstesten er som følger:

	2018	2017
Vækst i BSI (vejet gennemsnit)	1 %	3 %
Vækst i kapacitetsomkostninger (vejet gennemsnit)	-2 %	-4 %
EBITDA-margin (vejet gennemsnit)	53 %	58 %
Vækst i terminalperioden	1,5 %	1,5 %
Diskonteringsrente før skat	10 %	10 %

Ledelsen har fastsat den forventede vækst i BSI og kapacitetsomkostninger samt den forventede EBITDA-margin ud fra historiske erfaringer under hensyntagen til de branchespecifikke forhold på markedet for spilleautomater. Den benyttede diskonteringsrente er før skat og reflekterer aktuelle specifikke risici i markedet. Den forventede vækst i terminalperioden vurderes ikke at overstige den langsigtede gennemsnitlige vækstrate. Udviklingen i de anførte vækstrater er en konsekvens af den investeringsstrategi, som Elite Gaming A/S vedtog i 2016. Selskabet har igangsat en udskiftning af automaterne. De nye automater vil give færre vedligeholdelsesomkostninger i årene fremover, hvilket er årsag til den negative vækst i kapacitetsomkostninger.

**Cego A/S**

Ved nedskrivningstesten sammenholdes genindvindingsværdien svarende til den tilbagediskonterede værdi af den forventede fremtidige nettopengestrøm baseret på ledelsesgodkendt budget for 2019 og forretningsplaner med fremskrivninger for 2019-2023. Væsentlige parametre er udviklingen i Bruttospilleindtægten (BSI), vækst i kapacitetsomkostninger, EBITDA-margin, fremtidige investeringer samt vækstforventninger i terminalperioden. I beregningen af den tilbagediskonterede nettopengestrøm anvendes diskonteringsfaktor, som afspejler den risikofrie rente med tillæg af de risici, der er forbundet med enheden.

De væsentligste faktorer og forudsætninger anvendt i nedskrivningstesten er som følger:

	2018	2017
Vækst i BSI (vejet gennemsnit)	20 %	12 %
Vækst i kapacitetsomkostninger (vejet gennemsnit)	23 %	14 %
EBITDA-margin (vejet gennemsnit)	52 %	45 %
Vækst i terminalperioden	1,5 %	1,5 %
Diskonteringsrente før skat	10 %	10 %

Ledelsen har fastsat den forventede vækst i BSI og kapacitetsomkostninger samt den forventede EBITDA-margin ud fra historiske erfaringer under hensyntagen til de branchespecifikke forhold på markedet for online Casino. Den benyttede diskonteringsrente er før skat og reflekterer aktuelle specifikke risici i markedet. Den forventede vækst i terminalperioden vurderes ikke at overstige den langsigtede gennemsnitlige vækstrate. Udviklingen i de anførte vækstrater er en konsekvens af et voksende spillemarked samt stigende omkostninger til udvikling.

**Swush.com ApS**

Ved nedskrivningstesten sammenholdes genindvindingsværdien svarende til den tilbagediskonterede værdi af den forventede fremtidige nettopengestrøm baseret på ledelsesgodkendt budget for 2019 og forretningsplaner med fremskrivninger for 2019-2023. Væsentlige parametre er udviklingen i Bruttospilleindtægten (BSI), vækst i kapacitetsomkostninger, EBITDA-margin, fremtidige investeringer samt vækstforventninger i terminalperioden. I beregningen af den tilbagediskonterede nettopengestrøm anvendes diskonteringsfaktor, som afspejler den risikofrie rente med tillæg af de risici, der er forbundet med enheden.

De væsentligste faktorer og forudsætninger anvendt i nedskrivningstesten er som følger:

	2018	2017
Vækst i BSI (vejet gennemsnit)	17 %	4 %
Vækst i kapacitetsomkostninger (vejet gennemsnit)	20 %	0 %
EBITDA-margin (vejet gennemsnit)	24 %	38 %
Vækst i terminalperioden	1,5 %	1,5 %
Diskonteringsrente før skat	10 %	10 %

Ledelsen har fastsat den forventede vækst i BSI og kapacitetsomkostninger samt den forventede EBITDA-margin ud fra historiske erfaringer under hensyntagen til de branchespecifikke forhold på markedet for managementspil. Den benyttede diskonteringsrente er før skat og reflekterer aktuelle specifikke risici i markedet. Den forventede vækst i terminalperioden vurderes ikke at overstige den langsigtede gennemsnitlige vækstrate.



## Note 12: Immaterielle aktiver (fortsat)

2017

### Koncern

1.000 kr.	Total 2017	Goodwill	Færdiggjorte udviklingsprojekter	Erhvervede licenser	Igangværende udviklingsprojeter	Andre immaterielle aktiver	Forhandleraftaler	Total 2016
<b>Anskaffelsessum primo</b>	<b>1.565.095</b>	<b>714.921</b>	<b>311.316</b>	<b>39.663</b>	<b>239.962</b>	<b>73.433</b>	<b>185.800</b>	<b>1.370.704</b>
Overførsler	0	0	295.241	0	-295.241	0	0	0
Årets tilgang	334.372	0	1.364	84	332.923	0	0	225.172
Årets afgang	-2.064	0	0	0	-1.364	-700	0	-30.781
<b>Anskaffelsessum ultimo</b>	<b>1.897.404</b>	<b>714.921</b>	<b>607.921</b>	<b>39.747</b>	<b>276.280</b>	<b>72.734</b>	<b>185.800</b>	<b>1.565.095</b>
<b>Afskrivninger primo</b>	<b>322.219</b>	<b>0</b>	<b>184.795</b>	<b>23.441</b>	<b>0</b>	<b>39.663</b>	<b>74.320</b>	<b>238.378</b>
Årets afskrivninger	117.746	0	86.480	2.985	0	9.701	18.580	87.142
Afskrivninger på årets afgang	-421	0	0	0	0	-420	0	-3.303
<b>Afskrivninger ultimo</b>	<b>439.544</b>	<b>0</b>	<b>271.274</b>	<b>26.425</b>	<b>0</b>	<b>48.944</b>	<b>92.900</b>	<b>322.217</b>
<b>Regnskabsmæssig værdi ultimo</b>	<b>1.457.860</b>	<b>714.921</b>	<b>336.647</b>	<b>13.322</b>	<b>276.280</b>	<b>23.789</b>	<b>92.900</b>	<b>1.242.878</b>

### Danske Spil A/S

<b>Anskaffelsessum primo</b>	<b>522.870</b>	<b>0</b>	<b>276.022</b>	<b>9.276</b>	<b>237.572</b>	<b>0</b>	<b>0</b>	<b>310.973</b>
Overførsler	0	0	285.293	0	-285.293	0	0	-62.004
Årets tilgang	319.009	0	0	0	319.009	0	0	273.902
Årets afgang	0	0	0	0	0	0	0	0
<b>Anskaffelsessum ultimo</b>	<b>841.879</b>	<b>0</b>	<b>561.315</b>	<b>9.276</b>	<b>271.288</b>	<b>0</b>	<b>0</b>	<b>522.871</b>
<b>Afskrivninger primo</b>	<b>167.413</b>	<b>0</b>	<b>159.368</b>	<b>8.044</b>	<b>0</b>	<b>0</b>	<b>0</b>	<b>117.432</b>
Årets afskrivninger	82.576	0	82.154	422	0	0	0	49.981
Afskrivninger på årets afgang	0	0	0	0	0	0	0	0
<b>Afskrivninger ultimo</b>	<b>249.989</b>	<b>0</b>	<b>241.522</b>	<b>8.467</b>	<b>0</b>	<b>0</b>	<b>0</b>	<b>167.413</b>
<b>Regnskabsmæssig værdi ultimo</b>	<b>591.891</b>	<b>0</b>	<b>319.793</b>	<b>810</b>	<b>271.288</b>	<b>0</b>	<b>0</b>	<b>355.458</b>



## Note 13: Materielle aktiver

2018

Koncern	Total 2018	Grund og bygning	Drifts-materiel og inventar	Indretning lejede lokaler	Forudbetaling for materielle anlægsaktiver	Total 2017
<b>1.000 kr.</b>						
<b>Anskaffelsessum primo</b>	<b>1.366.743</b>	<b>306.313</b>	<b>1.006.423</b>	<b>23.394</b>	<b>30.613</b>	<b>1.293.071</b>
Overførsler	0	5.538	19.545	0	-25.083	-23.583
Årets tilgang	39.332	1.569	15.455	2.750	19.557	119.859
Årets afgang	-271.602	-10.691	-260.697	-213	0	-22.918
<b>Anskaffelsessum ultimo</b>	<b>1.134.474</b>	<b>302.728</b>	<b>780.727</b>	<b>25.931</b>	<b>25.087</b>	<b>1.366.429</b>
<b>Afskrivninger primo</b>	<b>1.127.402</b>	<b>207.643</b>	<b>899.008</b>	<b>20.750</b>	<b>0</b>	<b>1.117.845</b>
Årets afskrivninger	37.254	7.904	28.207	1.142	0	31.689
Afskrivninger på årets afgang	-270.491	-10.213	-260.143	-136	0	-22.444
<b>Afskrivninger ultimo</b>	<b>894.165</b>	<b>205.335</b>	<b>667.072</b>	<b>21.756</b>	<b>0</b>	<b>1.127.090</b>
<b>Regnskabsmæssig værdi ultimo</b>	<b>240.309</b>	<b>97.394</b>	<b>113.654</b>	<b>4.174</b>	<b>25.087</b>	<b>239.340</b>
<b>Danske Spil A/S</b>						
<b>Anskaffelsessum primo</b>	<b>690.248</b>	<b>289.115</b>	<b>390.065</b>	<b>0</b>	<b>11.068</b>	<b>706.957</b>
Overførsler	0	5.538	0	0	-5.538	-23.269
Årets tilgang	9.704	1.475	3.020	0	5.210	6.973
Årets afgang	-292.055	-10.691	-281.364	0	0	-413
<b>Anskaffelsessum ultimo</b>	<b>407.897</b>	<b>285.437</b>	<b>111.720</b>	<b>0</b>	<b>10.740</b>	<b>690.248</b>
<b>Afskrivninger primo</b>	<b>592.892</b>	<b>206.076</b>	<b>386.816</b>	<b>0</b>	<b>0</b>	<b>579.983</b>
Årets afskrivninger	9.252	7.904	1.348	0	0	13.068
Afskrivninger på årets afgang	-291.037	-10.689	-280.348	0	0	-159
<b>Afskrivninger ultimo</b>	<b>311.107</b>	<b>203.291</b>	<b>107.816</b>	<b>0</b>	<b>0</b>	<b>592.892</b>
<b>Regnskabsmæssig værdi ultimo</b>	<b>96.790</b>	<b>82.145</b>	<b>3.904</b>	<b>0</b>	<b>10.740</b>	<b>97.355</b>

Der er ikke afskrevet på grundværdien, der pr. 31. december 2018 udgør 18 mio. kr. (2017: 18,0 mio. kr.).

## Note 13: Materielle aktiver fortsat

2017

Koncern	Total 2017	Grund og bygning	Drifts-materiel og inventar	Indretning lejede lokaler	Forudbetaling for materielle anlægsaktiver	Total 2016
<b>1.000 kr.</b>						
<b>Anskaffelsessum primo</b>	<b>1.293.071</b>	<b>293.515</b>	<b>951.482</b>	<b>21.914</b>	<b>26.159</b>	<b>1.273.337</b>
Overførsler	-23.583	-8.491	0	0	-15.092	0
Årets tilgang	119.859	20.975	77.685	1.653	19.545	57.596
Årets afgang	-22.918	0	-22.744	-174	0	-37.861
<b>Anskaffelsessum ultimo</b>	<b>1.366.429</b>	<b>306.313</b>	<b>1.006.423</b>	<b>23.394</b>	<b>30.613</b>	<b>1.293.071</b>
<b>Afskrivninger primo</b>	<b>1.117.845</b>	<b>196.198</b>	<b>902.375</b>	<b>19.270</b>	<b>0</b>	<b>1.123.298</b>
Årets afskrivninger	31.689	11.131	18.962	1.596	0	31.932
Afskrivninger på årets afgang	-22.444	0	-22.329	-115	0	-37.384
<b>Afskrivninger ultimo</b>	<b>1.127.090</b>	<b>207.643</b>	<b>899.008</b>	<b>20.750</b>	<b>0</b>	<b>1.117.846</b>
<b>Regnskabsmæssig værdi ultimo</b>	<b>239.340</b>	<b>98.670</b>	<b>107.415</b>	<b>2.643</b>	<b>30.613</b>	<b>175.227</b>
<b>Danske Spil A/S</b>						
<b>Anskaffelsessum primo</b>	<b>706.957</b>	<b>290.811</b>	<b>389.987</b>	<b>0</b>	<b>26.159</b>	<b>674.712</b>
Overførsler	-23.269	-8.177	0	0	-15.092	0
Årets tilgang	6.973	6.481	492	0	0	32.719
Årets afgang	-413	0	-413	0	0	-474
<b>Anskaffelsessum ultimo</b>	<b>690.248</b>	<b>289.115</b>	<b>390.065</b>	<b>0</b>	<b>11.068</b>	<b>706.957</b>
<b>Afskrivninger primo</b>	<b>579.983</b>	<b>194.945</b>	<b>385.038</b>	<b>0</b>	<b>0</b>	<b>563.704</b>
Årets afskrivninger	13.068	11.131	1.937	0	0	16.579
Afskrivninger på årets afgang	-159	0	-159	0	0	-300
<b>Afskrivninger ultimo</b>	<b>592.892</b>	<b>206.076</b>	<b>386.816</b>	<b>0</b>	<b>0</b>	<b>579.983</b>
<b>Regnskabsmæssig værdi ultimo</b>	<b>97.355</b>	<b>83.039</b>	<b>3.249</b>	<b>0</b>	<b>11.068</b>	<b>126.975</b>

Der er ikke afskrevet på grundværdien, der pr. 31. december 2017 udgør 18 mio. kr. (2016: 18,0 mio. kr.).



## Note 14: Kapitalandele i tilknyttede virksomheder (moderselskab)

	Selskabskapital i 1.000 kr.	Ejerandel i procent	Årets resultat i 1.000 kr.	Egenkapital ultimo i 1.000 kr.
<b>2018</b>				
Elite Gaming A/S, Tilst	4.409	100	8.870	217.100
Danske Lotteri Spil A/S, Brøndby	10.000	100	1.361.629	186.262
Danske Licens Spil A/S, Brøndby	10.000	100	317.428	806.716
Swush.com ApS, Frederiksberg	125	60	6.377	9.019
CEGO A/S, Aalborg	500	60	-16.060	92.005
Spil.Nu A/S, Ålborg	1.000	100	77.353	95.895
Magnet Gaming A/S, Ålborg	350	100	-2.671	-6.173
<b>2017</b>				
Elite Gaming A/S, Tilst	4.409	100	13.996	208.230
Danske Lotteri Spil A/S, Brøndby	10.000	100	1.285.400	50.001
Danske Licens Spil A/S, Brøndby	10.000	100	305.410	794.288
Swush.com ApS, Frederiksberg	125	60	-6	2.641
CEGO A/S, Aalborg	500	60	55.435	77.732
Spil.Nu A/S, Ålborg	1.000	100	72.068	90.541
Magnet Gaming A/S, Ålborg	50	100	-1.654	-3.803

Danske Spil A/S koncernen har aktiemajoriteten i CEGO A/S og Swush.com ApS og dermed den bestemmende indflydelse. Minoriteterne i CEGO A/S – Majma Games A/S og MPV Management ApS – ejer hver 20 %. Minoriteten i Swush.com ApS – Futurecowboys Holding ApS – ejer 40 %.

### Kostpris for dattervirksomheder

1.000 kr.	Danske Spil A/S	
	2018	2017
Kostpris primo	648.866	648.866
Tilgang, virksomheder	0	0
<b>Kostpris ultimo</b>	<b>648.866</b>	<b>648.866</b>
Nedskrivninger primo	0	0
Årets nedskrivninger	0	0
Tilbageførsel af nedskrivninger	0	0
<b>Nedskrivninger ultimo</b>	<b>0</b>	<b>0</b>
<b>Regnskabsmæssig værdi ultimo</b>	<b>648.866</b>	<b>648.866</b>

## Note 15: Minoriteter

1.000 kr.	CEGO koncernen	
	2018	2017
<b>Egenkapital</b>		
Immaterielle aktiver	402.232	388.121
Materielle aktiver	1.824	2.757
Kortfristede aktiver	82.921	75.769
Langfristede forpligtelser	-13.943	-12.219
Kortfristede forpligtelser	-32.390	-39.213
<b>Egenkapital</b>	<b>440.644</b>	<b>415.214</b>
Egenkapital tilhørende moderselskabet	264.386	249.129
Egenkapital tilhørende minoriteter	176.257	166.086
<b>Total</b>	<b>440.644</b>	<b>415.214</b>
<b>Resultatopgørelse</b>		
Omsætning	242.787	200.981
Omkostninger	169.855	159.695
<b>Årets resultat hos minoriteter</b>	<b>72.932</b>	<b>41.286</b>
Resultat tilhørende moderselskabet	43.759	24.772
Resultat tilhørende minoriteter	29.173	16.515
<b>Årets resultat</b>	<b>72.932</b>	<b>41.286</b>
<b>Udbytte til minoriteter</b>	<b>18.760</b>	<b>17.740</b>
<b>Pengestrømme</b>		
Pengestrømme fra driftsaktivitet	69.741	47.339
Pengestrømme fra investeringsaktivitet	-18.263	-1.146
Pengestrømme fra finansieringsaktivitet	-44.348	-54.600
<b>Årets pengestrømme</b>	<b>7.130</b>	<b>-8.407</b>
<b>Egenkapital tilhørende minoriteter</b>		
Egenkapital pr. 01.01.	173.183	179.978
Årets resultat	31.502	16.293
Betalt udbytte	-17.740	-23.088
<b>Egenkapital pr. 31.12.</b>	<b>186.945</b>	<b>173.183</b>



## Note 16: Udskudte skatteforpligtelser/ skatteaktiver

1.000 kr.	Koncern		Danske Spil A/S	
	2018	2017	2018	2017
Udskudt skat pr. 1/1	90.456	22.366	47.093	-10.519
Ændringer i årets udskudt skat	37.754	68.090	-52.803	57.612
<b>Udskudt skat pr. 31/12</b>	<b>128.210</b>	<b>90.456</b>	<b>-5.710</b>	<b>47.093</b>
Materielle anlægsaktiver	-12.783	-14.395	-13.772	-12.698
Immaterielle anlægsaktiver	145.023	97.600	9.724	59.425
Tilgodehavender fra salg og tjenesteydelser	-2.395	-2.177	0	0
Periodeafgrænsningsposter	3.803	5.507	1.710	2.262
Andre forpligtelser	-5.438	3.921	-3.372	-1.896
<b>Udskudt skat pr. 31/12</b>	<b>128.210</b>	<b>90.456</b>	<b>-5.710</b>	<b>47.093</b>

Ved opgørelsen af udskudt skat er der i år anvendt en skatteprocent på 22,0 % (2017: 22,0 %).

## Note 17: Tilgodehavender fra salg og tjenesteydelser

1.000 kr.	Koncern		Danske Spil A/S	
	2018	2017	2018	2017
Tilgodehavender fra salg og tjenesteydelser (brutto)	205.953	159.145	0	0
<b>Tilgodehavender fra salg og tjenesteydelser</b>	<b>205.953</b>	<b>159.145</b>	<b>0</b>	<b>0</b>
Nedskrivning til imødegåelse af tab på tilgodehavender fra salg og tjenesteydelser:				
Nedskrivning primo	19.388	18.982	0	0
Ændring af nedskrivning i året	7.922	4.574	0	0
Realiseret tab i året	-5.485	-4.169	0	0
<b>Nedskrivning ultimo</b>	<b>21.825</b>	<b>19.388</b>	<b>0</b>	<b>0</b>
<b>Tilgodehavender fra salg og tjenesteydelser (netto)</b>	<b>184.128</b>	<b>139.757</b>	<b>0</b>	<b>0</b>

Der er ingen overforfaldne tilgodehavender pr. 31.12.2018. Overforfaldne tilgodehavender og ikke nedskrevne, som forfalder efter 30 dage, udgør i 2017: 0,0 mio. kr. Øvrige tilgodehavender, der ikke er overforfaldne eller nedskrevne, forfalder inden 30 dage. Kreditkvaliteten er god som følge af selskabets styring af kreditrisikoen. Der henvises til note 26, "Finansielle risici". Der er ingen tab på øvrige kontrakter, herunder kommissionsspil.

## Note 18: Andre tilgodehavender

1.000 kr.	Koncern		Danske Spil A/S	
	2018	2017	2018	2017
Renter	947	962	0	0
Andre tilgodehavender	5.515	4.172	407	50.243
<b>Andre tilgodehavender</b>	<b>6.462</b>	<b>5.134</b>	<b>407</b>	<b>50.243</b>

Der er ingen overforfaldne andre tilgodehavender. Andre tilgodehavender forfalder inden for 30 dage efter regnskabsårets udløb.





## Note 19: Finansielle aktiver, der måles til dagsværdi via resultatopgørelsen

<b>Koncern 2018</b>				
1.000 kr.	Markedsværdi Primo 2018	Nominal	Anskaffelses- værdi	Markedsværdi Ultimo 2018
<b>Typer af obligationer</b>				
Realkreditobligationer	307.972	281.247	289.187	291.838
Investeringsforeninger/aktier	78.531	63.671	97.748	86.624
<b>Obligationsbeholdning</b>	<b>386.503</b>	<b>344.917</b>	<b>386.935</b>	<b>378.462</b>
Øvrige værdipapirer	0	0	0	0
<b>Finansielle aktiver, der måles til dagsværdien via resultatopgørelsen</b>	<b>386.503</b>	<b>344.917</b>	<b>386.935</b>	<b>378.462</b>
<b>Løbetid på obligationer</b>				
Under 1 år	0	5.409	5.549	5.513
Mellem 1 og 2 år	0	0	0	0
Mellem 2 og 3 år	3.173	35.500	38.269	36.972
Mellem 3 og 4 år	37.660	69.149	71.359	70.913
Mellem 4 og 5 år	74.862	9.016	9.152	9.341
I alt under 5 år	115.695	119.075	124.329	122.740
Mellem 5 og 10 år	71.228	61.602	62.024	63.929
Over 10 år	121.049	100.570	102.834	105.169
<b>Obligationsbeholdning</b>	<b>307.972</b>	<b>281.247</b>	<b>289.187</b>	<b>291.838</b>
Investeringsforeninger/aktier	78.531	63.671	97.748	86.624
<b>Finansielle aktiver, der måles til dagsværdien via resultatopgørelsen</b>	<b>386.503</b>	<b>344.917</b>	<b>386.935</b>	<b>378.462</b>

Den korrigerede varighed på beholdningen var ultimo 2018 på 1,3 år (2017: 1,6 år).

Investeringer i investeringsbeviser, aktier og udenlandske kreditobligationer kan maksimalt udgøre op til 30 % af den samlede investeringsportefølje. Pr. 31.12.2018 udgør denne andel 23%. Investeringer i de mere risikobetonede investeringer spredes imellem differentierede værdipapirer med en forholdsvis lav risikoprofil.

Finansielle aktiver, der måles til dagsværdi via resultatopgørelsen, er opgjort til officielle børskurser svarende til niveau 1 i dagsværdihierarkiet, jf. note 25.

Finansielle aktiver, der måles til dagsværdi via resultatopgørelsen, er opgjort til officielle børskurser.

Danske Spil A/S har ingen beholdning af obligationer - finansielle aktiver målt til dagsværdi via resultatopgørelsen - pr. 31.12.2018.

## Note 19: Finansielle aktiver, der måles til dagsværdi via resultatopgørelsen (fortsat)

<b>Koncern 2017</b>				
1.000 kr.	Markedsværdi Primo 2017	Nominal	Anskaffelses- værdi	Markedsværdi Ultimo 2016
<b>Typer af obligationer</b>				
Realkreditobligationer	285.156	295.799	303.817	307.973
Investeringsforeninger/aktier	90.739	60.131	89.688	78.530
<b>Obligationsbeholdning</b>	<b>375.895</b>	<b>355.930</b>	<b>393.505</b>	<b>386.503</b>
Øvrige værdipapirer	0	0	0	0
<b>Finansielle aktiver, der måles til dagsværdien via resultatopgørelsen</b>	<b>375.895</b>	<b>355.930</b>	<b>393.505</b>	<b>386.503</b>
<b>Løbetid på obligationer</b>				
Under 1 år	22.106	0	0	0
Mellem 1 og 2 år	0	0	0	0
Mellem 2 og 3 år	50.154	3.147	3.134	3.173
Mellem 3 og 4 år	32.861	35.500	38.269	37.660
Mellem 4 og 5 år	16.843	72.413	74.551	74.862
I alt under 5 år	121.964	111.060	115.954	115.695
Mellem 5 og 10 år	45.290	69.005	69.449	71.228
Over 10 år	117.902	115.734	118.414	121.049
<b>Obligationsbeholdning</b>	<b>285.156</b>	<b>295.799</b>	<b>303.817</b>	<b>307.972</b>
Investeringsforeninger/aktier	90.739	44.034	75.042	78.531
<b>Finansielle aktiver, der måles til dagsværdien via resultatopgørelsen</b>	<b>375.895</b>	<b>339.833</b>	<b>378.859</b>	<b>386.503</b>

Den korrigerede varighed på beholdningen var ultimo 2017 på 1,6 år (2016: 1,6 år).

Investeringer i investeringsbeviser, aktier og udenlandske kreditobligationer kan maksimalt udgøre op til 30 % af den samlede investeringsportefølje. Pr. 31.12.2017 udgør denne andel 20 %. Investeringer i de mere risikobetonede investeringer spredes imellem differentierede værdipapirer med en forholdsvis lav risikoprofil.

Finansielle aktiver, der måles til dagsværdi via resultatopgørelsen, er opgjort til officielle børskurser svarende til niveau 1 i dagsværdihierarkiet, jf. note 25.

Finansielle aktiver, der måles til dagsværdi via resultatopgørelsen, er opgjort til officielle børskurser.

Danske Spil A/S har ingen beholdning af obligationer - finansielle aktiver målt til dagsværdi via resultatopgørelsen - pr. 31.12.2017.



## Note 20: Likvide beholdninger

1.000 kr.	Koncern		Danske Spil A/S	
	2018	2017	2018	2017
Pengeinstitutindestående og andre likvide beholdninger	686.539	415.920	990	26.449

Af den likvide beholdning vedrører 88,7 mio. kr., som indestår bankkonti vedrørende spillernes internetkonti (wallet), hvorpå der ikke kan disponeres i henhold til spillelovgivningen (2017: 80,1 mio. kr.)

## Note 21: Aktiekapital

1.000 kr.	Danske Spil A/S	
	2018	2017
Aktiekapital primo	500	500
Aktiekapital ultimo	500	500

Aktiekapitalen består af én aktie á 400 t.kr. og to aktier á 50 t.kr. Aktiekapitalen på 500 t.kr. har ikke været ændret i de sidste 5 regnskabsår.

## Note 22: Reservefond

1.000 kr.	Koncern		Danske Spil A/S	
	2018	2017	2018	2017
Aktiekapital primo	196.100	196.100	196.100	196.100
Aktiekapital ultimo	196.100	196.100	196.100	196.100

I tilfælde af selskabets opløsning har aktionærerne højst krav på indløsning af deres aktier til pari kurs samt til eventuelt at få udbetalt dividende for det løbende regnskabsår. Om anvendelsen af den herefter tilbageværende selskabsformue tages bestemmelse på finansloven.

## Note 23: Skyldige præmier

Regnskabsmæssige værdi 1.000 kr.	Koncern		Danske Spil A/S	
	2018	2017	2018	2017
Gældsforpligtelse 0 - 1 år	474.236	230.767	0	0
Gældsforpligtelse 1 - 2 år	7.377	9.756	0	0
Gældsforpligtelse 2 - 3 år	5.307	7.305	0	0
Gældsforpligtelse 3 - 4 år	3.762	5.235	0	0
Gældsforpligtelse 4 - 5 år	2.880	3.690	0	0
Gældsforpligtelser over 5 år	8.510	11.432	0	0
<b>Skyldige præmier</b>	<b>502.072</b>	<b>268.185</b>	<b>0</b>	<b>0</b>

Skyldige præmier måles til amortiseret kostpris baseret på nutidsværdien af præmieudbetalingerne opgjort på tidspunktet for første indregning. Diskonteringsfaktoren er fastlagt for hele løbetiden med udgangspunkt i renteniveauet på tidspunktet for første indregning.

Den regnskabsmæssige værdi vurderes at svare til dagsværdien.

Nominel værdi 1.000 kr.	Koncern		Danske Spil A/S	
	2018	2017	2018	2017
Gældsforpligtelse 0 - 1 år	474.236	230.767	0	0
Gældsforpligtelse 1 - 2 år	7.519	9.973	0	0
Gældsforpligtelse 2 - 3 år	5.394	7.447	0	0
Gældsforpligtelse 3 - 4 år	3.812	5.322	0	0
Gældsforpligtelse 4 - 5 år	2.910	3.740	0	0
Gældsforpligtelser over 5 år	8.541	11.493	0	0
<b>Skyldige præmier</b>	<b>502.412</b>	<b>268.742</b>	<b>0</b>	<b>0</b>



## Note 24: Forudbetalinger fra kommissionsspil

1.000 kr.	Koncern Kommissionsspil		Danske Spil A/S Kommissionsspil	
	2018	2017	2018	2017
Forudbetalinger primo	71.984	52.949	0	0
Modtagende betalinger i perioden	74.032	71.984	0	0
Indtægtsførte betalinger i perioden	-71.984	-52.949	0	0
<b>Forudbetalinger ultimo</b>	<b>74.032</b>	<b>71.984</b>	<b>0</b>	<b>0</b>
Dagsværdiregulering primo	-37.640	0	0	0
Dagsværdiregulering i perioden	-39.435	-37.640	0	0
Tilbageført dagsværdiregulering	37.640	0	0	0
<b>Dagsværdiregulering ultimo</b>	<b>-39.435</b>	<b>-37.640</b>	<b>0</b>	<b>0</b>
<b>Forudbetalinger i alt</b>	<b>34.597</b>	<b>34.344</b>	<b>0</b>	<b>0</b>

## Note 25: Finansielle aktiver og forpligtelser

1.000 kr.	Koncern		Danske Spil A/S	
	2018	2017	2018	2017
Dagsværdiregulering af kommissionsspil gennem resultatopgørelsen (Niveau 3)	0	0	0	0
Dagsværdiregulering af finansielle kontrakter gennem resultatopgørelsen (Niveau 3)	0	0	0	0
Værdipapirer (Niveau 1)	378.462	386.503	0	0
<b>Finansielle aktiver målt til dagsværdi via resultatopgørelsen</b>	<b>378.462</b>	<b>386.503</b>	<b>0</b>	<b>0</b>
Tilgodehavender fra salg og tjenesteydelser (Niveau 3)	184.128	139.757	0	0
Tilgodehavender i tilknyttede virksomheder (Niveau 3)	0	0	42.016	105.854
Andre tilgodehavender (Niveau 3)	6.462	4.172	407	50.243
Likvide beholdninger (Niveau 1)	686.539	415.920	990	26.449
Resultatudlodning, tilgodehavende (Niveau 3)	0	0	7.329	30.584
<b>Udlån og tilgodehavender målt til amortiseret kostpris i alt</b>	<b>877.129</b>	<b>569.431</b>	<b>50.743</b>	<b>213.129</b>
Andre finansielle aktiver (Niveau 3)	22.951	16.185	0	0
<b>Finansielle aktiver disponible for salg</b>	<b>22.951</b>	<b>16.185</b>	<b>0</b>	<b>0</b>
Dagsværdiregulering af kommissionsspil gennem resultatopgørelsen (Niveau 3)	34.597	34.344	0	0
Dagsværdiregulering af finansielle kontrakter gennem resultatopgørelsen (Niveau 3)	8.599	7.119	0	0
<b>Finansielle forpligtelser målt til dagsværdi via resultatopgørelsen</b>	<b>43.196</b>	<b>41.463</b>	<b>0</b>	<b>0</b>
Gæld til tilknyttede virksomheder (Niveau 3)	0	0	121.339	698.804
Skyldige præmier (Niveau 3)	502.072	268.185	0	0
Leverandørgæld (Niveau 3)	84.839	78.061	42.469	41.171
Anden gæld (Niveau 3)	432.315	393.316	126.114	104.831
Resultatudlodning, skyldig (Niveau 3)	15.571	8.663	0	0
<b>Finansielle forpligtelser målt til amortiseret kostpris i alt</b>	<b>1.034.797</b>	<b>748.226</b>	<b>289.922</b>	<b>844.806</b>



## Note 25: Finansielle aktiver og forpligtelser (fortsat)

### Dagsværdimåling

Koncernen anvender dagsværdibegrebet ved visse oplysningskrav og til indregning af finansielle instrumenter. Dagsværdien er den pris, der kan opnås ved at sælge et aktiv eller betale for at overdrage en forpligtelse i en almindelig transaktion mellem markedsdeltagere.

Dagsværdien er en markedsbaseret og ikke en virksomhedsspecifik værdiansættelse. Der anvendes forudsætninger, som markedsdeltagerne vil bruge ved prisfastsættelse af aktivet eller forpligtelsen ud fra eksisterende markedsf forhold, herunder sædvanlige risici. Der tages ikke hensyn til virksomhedens hensigt med at eje aktivet eller afvikle forpligtelsen, når dagsværdien skal opgøres.

Dagsværdiansættelsen tager udgangspunkt i det primære marked, hvis der eksisterer et primært marked, ellers tages der udgangspunkt i det mest fordelagtige marked, som vil maksimere prisen for aktivet eller forpligtelsen fratrukket transaktionsomkostninger.

Følgende dagsværdikategorier anvendes, når aktiver eller forpligtelser måles til dagsværdi:

- Niveau 1: Noterede priser i et aktivt marked for samme type instrument.
- Niveau 2: Noterede priser i et aktivt marked for lignende aktiver eller forpligtelser eller andre værdiansættelsesmetoder, hvor alle væsentlige input er baseret på observerbare markedsd data.
- Niveau 3: Værdiansættelsesmetoder, hvor eventuelle væsentlige input ikke er baseret på observerbare markedsd data.

Der er ingen væsentlige forskelle mellem de regnskabsmæssige værdier og dagsværdierne på aktiverne og forpligtelserne. Der henvises til fordeling af skyldige præmier i note 23 og fordeling af værdipapirer i note 19. Øvrige aktiver og forpligtelser forfalder inden for et år.

For værdipapirer, som alle er børsnoterede og likvide gælder, at der udelukkende er tale om aktiver i dagsværdi kategori niveau 1. Der er ingen værdipapirer og likvide i niveau 2 og 3. De øvrige regnskabsposter i noten er udelukkende poster i niveau 3.

## Note 26: Finansielle risici

Koncernens finansielle risici styres centralt i henhold til den af bestyrelsen godkendte politik, der blandt andet indeholder retningslinjer for håndtering af valuta-, rente- og kreditrisici. Der har ikke været ændringer i koncernens risikoeksponering og -styring i forhold til sidste år.

### Rente- og kursrisiko

Koncernen foretager ikke aktiv spekulation i finansielle risici, dog kan koncernen investere i op til 30 % af porteføljen i aktier og udenlandske kreditobligationer. Koncernens strategi retter sig alene mod styring og reduktion af finansielle risici, som relaterer sig til koncernens drift, investeringer og finansiering.

Koncernens renterisiko relaterer sig hovedsageligt til selskabets investeringer i realkreditobligationer og statsobligationer i forbindelse med placering af overskudslikviditet. Endvidere kan koncernen investere maksimalt 30 % i investeringsbeviser, aktier og udenlandske kreditobligationer. Det er koncernens politik, at investeringernes vægtede varighed højst må udgøre 3 år på obligationsbeholdningen pr. 31.12.2018. Investeringer i de mere risikobetonede investeringer spredes imellem differentierede værdipapirer.

Et fald/en stigning i renten på koncernens investeringer i realkreditobligationer og statsobligationer på 1 % vil på årsbasis øge/reducere værdien af koncernens beholdning af obligationer med ca. 2,9 mio. kr. (2017: 3,1 mio. kr.). Rentefølsomheden er beregnet som beholdningens korrigeret varighed (gennemsnitlige restløbetid) gange ultimo beholdningen.

Et fald/stigning i kursudviklingen med 1 %-point på aktier og/eller udenlandske kreditobligationer vil på årsbasis øge/reducere værdien af denne beholdning med 0,8 mio. kr.

### Valutarisiko

Koncernens valutarisiko er begrænset, idet koncernen kun har begrænsede indkøb i udenlandsk valuta, hvor kurserne er volatile. Når koncernen finder det formålstjenligt, kan der foretages afdækning ved brug af valutaterminsforretninger.

Koncernens følsomhed overfor valutaudsving er på balancedagen uvæsentlig.

### Kreditrisiko

Koncernens kreditrisiko hidrører væsentligst fra kundetilgodehavende samt modpartsrisici.

Risici vedrørende kreditgivning til forhandlere anses for begrænset, idet forhandlerkontrakterne giver koncernen

udvidede rettigheder, hvis der ikke er modtaget rettidig betaling, samt delvis afdækning via bankgarantier.

Modpartsrisici reduceres ved udelukkende at placere indskud hos banker med en vurderet, tilfredsstillende kreditvurdering (rating) samt at investere i stats- og realkreditobligationer samt aktier og udenlandske kreditobligationer med lav risiko. Det er vurderingen, at der ikke er nogen særlig kreditrisiko tilknyttet disse poster.

### Likviditetsrisiko

Selskabet opgør løbende likviditetsbehovet, hovedsageligt med henblik på placering af overskudslikviditet. Likviditeten budgetteres løbende, og der styres frem mod halvårlige udlodninger til Den Danske Stat og det løbende behov for investeringer i koncernen.

Selskabets likviditetsrisiko vurderes at være begrænset. Der henvises i øvrigt til forfaldsanalyse (skyldige præmier note 23) over finansielle forpligtelser.

### Andre risici

Danske Spil A/S er som udbyder af spil omfattet af den danske lovgivning på spilleområdet. En ændring af denne lovgivning kan få konsekvenser for selskabets indtjening.

### Kapitalforhold

Danske Spil A/S er lovmæssigt forpligtet til at udlodde Danske Lotteri Spil A/S' overskud fratrukket den lovpligtige reserve for udviklingsprojekter til Danske Spils overskudsmodtagere, og det begrænser styringsmulighederne. Fremtidige investeringer finansieres gennem overskydende likviditet eller fremmed kapital.

### Dagsværdi af finansielle instrumenter

Finansielle instrumenter, der indregnes til dagsværdi, omfatter obligationsbeholdningen, aktiebeholdning og udenlandske kreditobligationer, hvor målingen sker til niveau 1 i dagsværdihierarkiet, jf. beskrivelsen i note 25. Dagsværdien forefindes på balancedagen i form af børskursen på de enkelte værdipapirer.

Finansielle kontrakter (væddemål) indregnes til dagsværdi, hvor målingen sker til niveau 3 i dagsværdihierarkiet, jf. beskrivelse i note 25.



## Note 27: Eventualforpligtelser

Danske Spil A/S er som administrationselskab sambeskattet med øvrige danske tilknyttede virksomheder. Selskabet hæfter solidarisk med andre sambeskattede selskaber i koncernen for betaling af selskabsskatter i sambeskatningskredsen.

### Koncernen

Koncernens samlede leasingforpligtelser udgør 4,2 mio. kr., heraf 1,0 mio. kr. for årene 2019-2023 (2017: 7,1 mio. kr., heraf 3,3 mio. kr. for årene 2018-2022).

Øvrige kontraktlige forpligtelser for koncernen udgør 381,0 mio. kr., heraf 205,9 mio. kr. vedrørende 2019 og heraf 175,1 mio. kr. vedrørende årene 2020-2023 (2017: 420,7 mio. kr., heraf 163,9 mio. kr. vedrørende 2018 og 198,2 mio. kr. for årene 2019-2022).

Koncernens samlede huslejeforpligtelser udgør 11,5 mio. kr. (2017: 20,6 mio. kr.), heraf 3,2 mio. kr. for årene 2019-2022 (2017: 11,5 mio. kr. for årene 2018-2021).

Koncernen har over for Eurojackpotsamarbejdet stillet bankgaranti på 8,9 mio. EUR – ca. 66,7m DKK (2017: 8,9 mio. EUR – ca. 66,7 mio. DKK). Koncernens øvrige bankgarantier stillet over selskabets pengeinstitut udgør 0,8 mio. kr. (2017: 0,9 mio. kr.).

### Moderselskabet

Danske Spil A/S's samlede leasingforpligtelser udgør 0,5 mio. kr., heraf 0,3 mio. kr. for årene 2019-2023 (2017: 1,8 mio. kr., heraf 1,0 mio. kr. for årene 2018-2022).

Øvrige kontraktlige forpligtelser for Danske Spil A/S udgør 228,8 mio. kr., heraf 73,3 mio. kr. vedrørende 2019 og heraf 155,4 mio. kr. for årene 2019-2023 (2017: 280,9 mio. kr., heraf 104,1 mio. kr. for årene 2018-2022).

## Note 28: Nærtstående parter (moderselskabet)

Staten har med en ejerandel på 80 % af Danske Spil A/S' aktiekapital en bestemmende indflydelse. DGI og DIF ejer hver 10 % af aktiekapitalen i Danske Spil A/S og er repræsenteret i Danske Spil A/S' bestyrelse og er som følge heraf nærtstående parter.

Udover udbytte- og overskudsudlodning på 1.496,0 mio. kr. (2017: 1.373,4 mio. kr.) har der ikke været transaktioner med ovenstående nærtstående parter.

Der har ikke været andre transaktioner med andre statslige virksomheder udover betaling af afgifter på spil på 636 mio. kr. (2017: 568 mio. kr.). Udover statsafgifter afregnes der også gevinstafgifter, moms og selskabsskat til staten.

Danske Spil A/S' nærtstående parter med bestemmende indflydelse omfatter bestyrelsen, direktion og ledende medarbejdere i Danske Spil A/S og disses nære familie-medlemmer. Nærtstående parter er ligeledes virksomheder, hvor nævnte personkreds har væsentlige interesser.

Vederlag til bestyrelse, direktion og ledende medarbejdere henvises til note 7.

Der har i regnskabsåret været følgende transaktioner mellem Danske Spil A/S og dens dattervirksomheder:

### 2018

1.000 kr.	Husleje-indtægter	Salg af aktiver	Salg af tjenesteydelser	Netto rente-udgifter	Tilgodehavender	Gæld
Elite Gaming A/S	0	0	41	0	921	0
Danske Licens Spil A/S	0	286.131	181.743	0	0	121.339
Danske Lotteri Spil A/S	0	186.279	158.181	0	41.029	0
CEGO A/S	0	0	0	0	0	0
Swush.com ApS	0	0	67	0	67	0

### 2017

Elite Gaming A/S	0	0	162	0	7.022	0
Danske Licens Spil A/S	0	0	281.971	2.376	81.642	0
Danske Lotteri Spil A/S	0	0	263.688	-9.994	0	698.804
CEGO A/S	0	0	0	0	14.448	0
Swush.com ApS	0	0	52	0	2.742	0



## Note 29: Honorar til generalforsamlingsvalgte revisorer

I posten "andre eksterne omkostninger" indgår honorar til selskabets revisorer med følgende beløb.

1.000 kr.	Koncern		Danske Spil A/S	
	2018	2017	2018	2017
Lovpligtig revision	1.464	1.340	381	381
Andre erklæringer med sikkerhed	341	31	0	0
Skatterådgivning	675	341	675	341
Andre ydelser	17.763	12.066	17.723	11.896
<b>I alt</b>	<b>20.243</b>	<b>13.778</b>	<b>18.779</b>	<b>12.618</b>
<b>Andre ydelser indregnet som udviklingsprojekter</b>	<b>26.301</b>	<b>35.183</b>	<b>14.922</b>	<b>35.183</b>

## Note 30: Ledelsesoplysninger

### Bestyrelsessammensætningen i Danske Spil A/S

Navn	Anciennitet	Profil	Kompetencer	Ledeshverv
Peter Gæmelke	December 2010	<ul style="list-style-type: none"> <li>• 1955</li> <li>• Landbrugets Driftsleder-uddannelse, 1977</li> <li>• Merkonom, regnskab, 1991</li> <li>• INSEAD bestyrelses-uddannelse, 2011</li> </ul>	<ul style="list-style-type: none"> <li>• Ledelse</li> <li>• Forandringsledelse</li> <li>• Strategi</li> <li>• Kommunikation og PR</li> <li>• Pressehåndtering</li> <li>• Administration</li> <li>• Politik og regulering</li> <li>• Forretningsudvikling</li> <li>• Organisationsudvikling</li> <li>• Køb og salg af virksomheder</li> </ul>	<p><u>Bestyrelsesformand</u></p> <ul style="list-style-type: none"> <li>• Danske Spil A/S</li> <li>• Løvenholm Fonden</li> </ul> <p>• Nature Energy Biogas A/S</p> <p>• Velliv Foreningen</p> <p>• Det Grønne Museum</p> <p><u>Bestyrelsesmedlem</u></p> <ul style="list-style-type: none"> <li>• Kirkbi A/S</li> <li>• DLR Kredit A/S</li> <li>• Velliv, Pension &amp; Livsforsikring A/S</li> <li>• Gl. Estrup Herregårds-museum</li> <li>• Askov Højskole</li> </ul>
Søren Møller (Indstillet af DGI)	Marts 2002	<ul style="list-style-type: none"> <li>• 1957</li> <li>• Folkeskolelærer, 1980</li> <li>• Højskoleforstander, 1992-2001</li> <li>• Coachingbaseret ledelse, 2004-2005</li> <li>• Bestyrelsesuddannelse, 2010-2011</li> </ul>	<ul style="list-style-type: none"> <li>• Ledelse</li> <li>• Forandringsledelse</li> <li>• Strategi</li> <li>• Foreninger</li> <li>• Corporate kommunikation</li> <li>• PR og pressehåndtering</li> <li>• Administration</li> <li>• Politik og regulering</li> <li>• Sport og sportsmarketing</li> <li>• Planlægning og styring af arrangementer</li> <li>• Undervisning</li> <li>• Sociale medier</li> </ul>	<p><u>Formandskab</u></p> <ul style="list-style-type: none"> <li>• Collective Impact; Det åbne land som dobbelt ressource. Et projekt i regi af Realdania</li> </ul> <p><u>Bestyrelsesmedlem</u></p> <ul style="list-style-type: none"> <li>• Fonden Hou Søsportscenter</li> </ul>



### Bestyrelsessammensætningen i Danske Spil A/S

Navn	Anciennitet	Profil	Kompetencer	Ledelseshverv
Niels Nygaard (Indstillet af DIF)	Maj 2017	<ul style="list-style-type: none"> <li>• 1953</li> <li>• Skive Gymnasium 1972</li> </ul>	<ul style="list-style-type: none"> <li>• Ledelse</li> <li>• Forandringsledelse</li> <li>• Strategi</li> <li>• Foreninger</li> <li>• Corporate kommunikation</li> <li>• PR og presse-håndtering</li> <li>• Administration</li> <li>• Politik og regulering</li> <li>• Sport og sports-marketing</li> <li>• Planlægning og -styring af arrangementer</li> </ul>	<p><u>Bestyrelsesformand</u></p> <ul style="list-style-type: none"> <li>• Danmarks Idrætsforbund/ Danmarks Olympiske Komite</li> <li>• A/S af 3. juni 1986 (Club La Santa)</li> </ul> <p><u>Bestyrelsesmedlem</u></p> <ul style="list-style-type: none"> <li>• Vækstfonden</li> <li>• Brøndbyhallen</li> <li>• Krogagerfonden</li> </ul>
Majken Schultz	December 2011	<ul style="list-style-type: none"> <li>• 1958</li> <li>• Ph.d., CBS, 1989</li> <li>• Cand.scient. pol., Political Science Københavns Universitet, 1984</li> </ul>	<ul style="list-style-type: none"> <li>• Forskning</li> <li>• Strategi</li> <li>• Strategisk kommunikation</li> <li>• Corporate kommunikation</li> <li>• CSR (Corporate Social Responsibility)</li> <li>• Organisationskultur</li> <li>• Organisationsudvikling</li> <li>• Branding</li> <li>• Forandringsledelse</li> </ul>	<p><u>CEO</u></p> <ul style="list-style-type: none"> <li>• VCI Holding ApS</li> </ul> <p><u>Bestyrelsesmedlem</u></p> <ul style="list-style-type: none"> <li>• Danish Crown A/S</li> <li>• Bang &amp; Olufsen A/S</li> <li>• Realdania f.m.b.a.</li> <li>• Carlsbergfondet</li> </ul> <p><u>Tillidshverv</u></p> <ul style="list-style-type: none"> <li>• International Research Fellow, Said Business School, Oxford University</li> <li>• Medlem af Videnskaberne Selskab</li> </ul>

### Bestyrelsessammensætningen i Danske Spil A/S

Navn	Anciennitet	Profil	Kompetencer	Ledelseshverv
Karen Sofie Hansen-Hoeck	December 2011	<ul style="list-style-type: none"> <li>• 1965</li> <li>• CBS – Executive Board Leadership Masterclass Education, 2014</li> <li>• HD – uafsluttet, 1990</li> <li>• Intern detailhandelsleder-aspirantuddannelse, Dansk Supermarked, 1989</li> <li>• Højere Handels-eksamen, Niels Brock, 1986</li> <li>• Eksamener i fransk, tysk og engelsk, Bruxelles, Göttingen og Cambridge, 1985</li> </ul>	<ul style="list-style-type: none"> <li>• Detailhandel</li> <li>• Forretningsudvikling</li> <li>• Salg og markedsføring</li> <li>• Digital afsætning</li> <li>• Strategi</li> <li>• Ledelse</li> <li>• PR og kommunikation</li> <li>• Indkøb, nationalt og internationalt</li> </ul>	<p><u>Formandskab</u></p> <ul style="list-style-type: none"> <li>• Madkulturen – institution under Miljø- og Fødevarerministeriet</li> </ul> <p><u>CEO</u></p> <ul style="list-style-type: none"> <li>• Retail Network ApS</li> <li>• Fooducer ApS</li> </ul> <p><u>Tillidshverv</u></p> <ul style="list-style-type: none"> <li>• Natur- og Landbrugs-kommissionen</li> <li>• Miljøministeriets Tænketaank</li> <li>• Women on Board – WOB</li> <li>• Røde Kors ambassadør – Klub 10</li> </ul> <p><u>Bestyrelsesmedlem</u></p> <ul style="list-style-type: none"> <li>• Alm. Brand A/S</li> <li>• Softline Furniture A/S</li> <li>• Fair Trade Mærket Danmark</li> </ul>
Ronnie Job	December 2011	<ul style="list-style-type: none"> <li>• 1968</li> <li>• Kandidat, Computer Science and Business Administration, CBS, 1994</li> </ul>	<ul style="list-style-type: none"> <li>• It</li> <li>• Digital strategi</li> <li>• Digital markedsføring</li> <li>• Reklamer</li> <li>• Marketing</li> <li>• Strategi</li> <li>• International erfaring</li> </ul>	<p><u>CEO</u></p> <ul style="list-style-type: none"> <li>• Job Holding ApS</li> </ul> <p><u>Bestyrelsesmedlem</u></p> <ul style="list-style-type: none"> <li>• CEGO A/S</li> <li>• Spilnu.dk A/S</li> </ul>



### Bestyrelsessammensætningen i Danske Spil A/S

Navn	Anciennitet	Profil	Kompetencer	Ledelseshverv
Peter Lohmann Jayatissa*	November 2012	<ul style="list-style-type: none"> <li>• 1975</li> <li>• Cand.merc.dat.</li> <li>• HD(O)</li> </ul>	<ul style="list-style-type: none"> <li>• Enterprise Arkitektur</li> <li>• IT sikkerhed og Compliance</li> <li>• IT ledelse</li> <li>• Integration</li> </ul>	<ul style="list-style-type: none"> <li>• Ansat i Danske Spil siden 2012</li> </ul> <p><u>Nuværende stilling</u></p> <ul style="list-style-type: none"> <li>• IT Teknikchef</li> </ul>
Stig Andersen*	December 1994	<ul style="list-style-type: none"> <li>• 1960</li> <li>• Revisionsuddannelse, 1981</li> <li>• Handelseksamen, regnskabslinjen, 1978</li> </ul>	<ul style="list-style-type: none"> <li>• Økonomi</li> <li>• Regnskab</li> <li>• Projektstyring</li> <li>• Spilviden</li> </ul>	<ul style="list-style-type: none"> <li>• Ansat i Danske Spil siden 1992</li> </ul> <p><u>Nuværende stilling</u></p> <ul style="list-style-type: none"> <li>• Senior Controller</li> </ul>
Malene Hyldig*	Marts 2014	<ul style="list-style-type: none"> <li>• 1972</li> <li>• Cand.merc., Økonomisk markedsføring, Handelshøjskolen i København, 1998</li> <li>• HA-almen, Handelshøjskolen i København, 1995</li> </ul>	<ul style="list-style-type: none"> <li>• Strategi</li> <li>• Innovation</li> <li>• Ledelse</li> <li>• Kommunikation</li> <li>• Markedsanalyse</li> <li>• IT</li> <li>• Markedsføring</li> <li>• Distribution</li> <li>• Produktudvikling</li> <li>• Spiludvikling</li> <li>• E-commerce</li> </ul>	<ul style="list-style-type: none"> <li>• Ansat i Danske Spil siden 2000</li> </ul> <p><u>Nuværende stilling</u></p> <ul style="list-style-type: none"> <li>• Head of Instant Games</li> <li>• Teamleder</li> </ul> <p><u>Tillidshverv</u></p> <ul style="list-style-type: none"> <li>• Næstformand i samarbejdsudvalget, Danske Spil siden 2011</li> <li>• Medlem af samarbejdsudvalget, Danske Spil siden 2006</li> </ul> <p><u>Bestyrelsesmedlem</u></p> <ul style="list-style-type: none"> <li>• Consendo Systems A/S</li> </ul>

\* Valgt af medarbejderne i Danske Spil A/S

### Direktion i Danske Spil A/S

Navn	Anciennitet	Profil	Kompetencer	Ledelseshverv
Susanne Mørch Koch (Koncernchef, Administrerende direktør)	April 2017	<ul style="list-style-type: none"> <li>• 1973</li> <li>• Cand.merc.int., CBS</li> </ul>	<ul style="list-style-type: none"> <li>• Strategi</li> <li>• Organisationsudvikling</li> <li>• Digitalisering</li> <li>• Forandringsledelse</li> <li>• Branding og kommunikation</li> <li>• Detailhandel</li> <li>• Køb og salg af virksomheder</li> <li>• Finans</li> <li>• Innovation</li> </ul>	<p><u>Bestyrelsesmedlem</u></p> <ul style="list-style-type: none"> <li>• COOP Danmark</li> </ul>
Allan Auning-Hansen (CFO)	Juni 2013	<ul style="list-style-type: none"> <li>• 1977</li> <li>• INSEAD Strategy Execution, 2018</li> <li>• Statsautoriseret revisor, 2010 (autorisation aktiv)</li> <li>• Cand.merc.aud., CBS, 2005</li> </ul>	<ul style="list-style-type: none"> <li>• Finans</li> <li>• Strategi</li> <li>• Transformationer</li> <li>• Procesoptimering</li> <li>• Kommunikation</li> <li>• BI</li> <li>• Robotics, AI og ML</li> <li>• Køb og salg af virksomhed</li> <li>• Fusion og integration</li> <li>• Ledelse</li> <li>• Digitalisering</li> <li>• IT</li> </ul>	<p><u>Medlem</u></p> <ul style="list-style-type: none"> <li>• Danske Revisorer</li> </ul>





**Danske Spil**